

Strukturierter Qualitätsbericht gemäß § 136b Abs. 1 Satz 1 Nr. 3 SGB V für das Berichtsjahr 2020

Augusta-Kranken-Anstalt gGmbH Bochum-Linden

Dieser Qualitätsbericht wurde mit der Software promato QBM 2.9 am 03.02.2022 um 12:39 Uhr erstellt.

netfutura GmbH: <https://www.netfutura.de>

promato QBM: <https://qbm.promato.de>

Inhaltsverzeichnis

Einleitung	4
Teil A - Struktur und Leistungsdaten des Krankenhauses	6
A-1 Allgemeine Kontaktdaten des Krankenhauses	6
A-2 Name und Art des Krankenhausträgers	7
A-3 Universitätsklinikum oder akademisches Lehrkrankenhaus	7
A-4 Regionale Versorgungsverpflichtung für die Psychiatrie	7
A-5 Medizinisch-pflegerische Leistungsangebote des Krankenhauses	8
A-6 Weitere nicht-medizinische Leistungsangebote des Krankenhauses	10
A-7 Aspekte der Barrierefreiheit	10
A-7.1 Ansprechpartner für Menschen mit Beeinträchtigung	10
A-7.2 Aspekte der Barrierefreiheit	10
A-8 Forschung und Lehre des Krankenhauses	10
A-9 Anzahl der Betten im gesamten Krankenhaus	11
A-10 Gesamtfallzahlen	11
A-11 Personal des Krankenhauses	13
A-11.1 Ärzte und Ärztinnen	13
A-11.2 Pflegepersonal	13
A-11.3 Angaben zu ausgewähltem therapeutischen Personal in Psychiatrie und Psychosomatik	14
A-11.4 Spezielles therapeutisches Personal	14
A-12 Umgang mit Risiken in der Patientenversorgung	17
A-12.1 Qualitätsmanagement	17
A-12.2 Klinisches Risikomanagement	17
A-12.3 Hygienebezogene Aspekte des klinischen Risikomanagements	19
A-12.4 Patientenorientiertes Lob- und Beschwerdemanagement	22
A-12.5 Arzneimitteltherapiesicherheit	22
A-13 Besondere apparative Ausstattung	24
A-14 Teilnahme am gestuften System der Notfallversorgung des GB-A gemäß §136C Absatz 4 SGB V	25
14.1 Teilnahme an einer Notfallstufe / 14.2 Teilnahme an der Speziellen Notfallversorgung	25
14.4 Kooperation mit Kassenärztlicher Vereinigung (gemäß § 6 Abs. 3 der Regelungen zu den Notfallstrukturen)	25
Teil B - Struktur und Leistungsdaten der Organisationseinheiten/Fachabteilungen	26
B-[1].1 Geriatrie	26
B-[1].2 Zielvereinbarungen mit leitenden Ärzten und Ärztinnen	26
B-[1].3 Medizinische Leistungsangebote der Organisationseinheit/Fachabteilung	27
B-[1].5 Fallzahlen der Organisationseinheit/Fachabteilung	27
B-[1].6 Diagnosen nach ICD	27
B-[1].7 Durchgeführte Prozeduren nach OPS	27
B-[1].8 Ambulante Behandlungsmöglichkeiten	27
B-[1].9 Ambulante Operationen nach § 115b SGB V	28
B-[1].10 Zulassung zum Durchgangs-Arztverfahren der Berufsgenossenschaft	28

B-[1].11 Personelle Ausstattung	29
B-11.1 Ärzte und Ärztinnen	29
B-11.2 Pflegepersonal	29
B-11.3 Angaben zu ausgewähltem therapeutischen Personal in Fachabteilungen für Psychiatrie und Psychosomatik	30
B-[2].1 Allgemeine Psychiatrie/Schwerpunkt Gerontopsychiatrie	31
B-[2].2 Zielvereinbarungen mit leitenden Ärzten und Ärztinnen	31
B-[2].3 Medizinische Leistungsangebote der Organisationseinheit/Fachabteilung	32
B-[2].5 Fallzahlen der Organisationseinheit/Fachabteilung	32
B-[2].6 Diagnosen nach ICD	32
B-[2].7 Durchgeführte Prozeduren nach OPS	32
B-[2].8 Ambulante Behandlungsmöglichkeiten	33
B-[2].9 Ambulante Operationen nach § 115b SGB V	34
B-[2].10 Zulassung zum Durchgangs-Arztverfahren der Berufsgenossenschaft	34
B-[2].11 Personelle Ausstattung	35
B-11.1 Ärzte und Ärztinnen	35
B-11.2 Pflegepersonal	35
B-11.3 Angaben zu ausgewähltem therapeutischen Personal in Fachabteilungen für Psychiatrie und Psychosomatik	36
Teil C - Qualitätssicherung	37
C-1 Teilnahme an der datengestützten einrichtungsübergreifenden Qualitätssicherung nach § 136 Absatz 1 Satz 1 Nummer 1 SGB V	37
C-1.1 Leistungsbereiche mit Fallzahlen und Dokumentationsrate QSKH	37
C-1.2 Ergebnisse der Qualitätssicherung aus dem Verfahren der QSKH-RL für: [Auswertungseinheit]	38
C-2 Externe Qualitätssicherung nach Landesrecht gemäß § 112 SGB V	65
C-3 Qualitätssicherung bei Teilnahme an Disease-Management-Programmen (DMP) nach § 137f SGB V	65
C-4 Teilnahme an sonstigen Verfahren der externen vergleichenden Qualitätssicherung	65
C-5 Umsetzung der Mindestmengenregelungen nach § 137 Abs. 3 Satz 1 Nr. 2 SGB V	65
C-6 Umsetzung von Beschlüssen zur Qualitätssicherung nach § 137 Abs. 1 Satz 1 Nr. 2 SGB V ("Strukturqualitätsvereinbarung")	65
C-7 Umsetzung der Regelungen zur Fortbildung im Krankenhaus nach § 137 Abs. 3 Satz 1 Nr. 1 SGB V	65
C-8 Umsetzung der Pflegepersonalregelung im Berichtsjahr	66

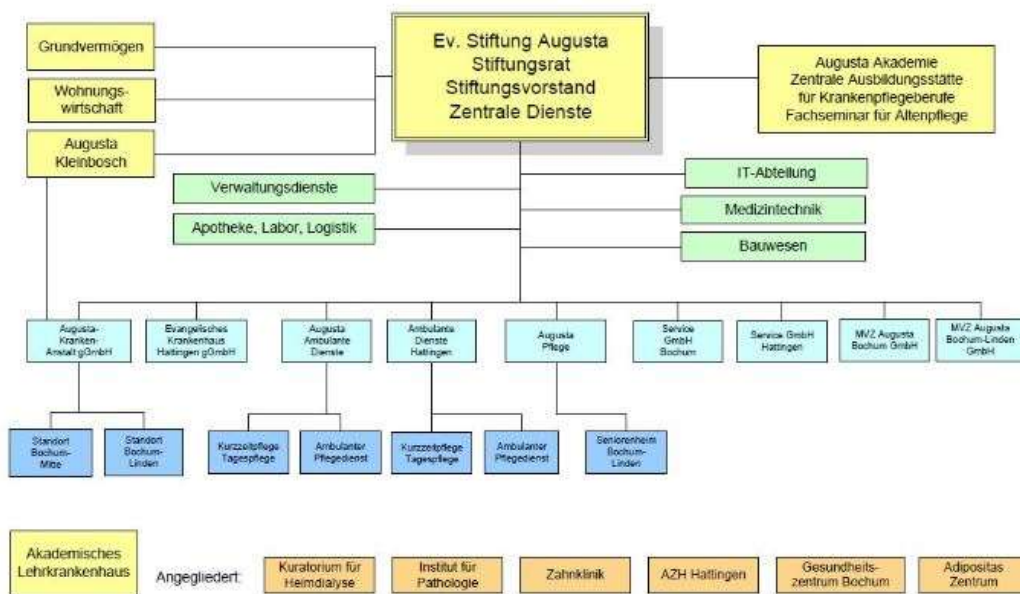
Einleitung

Hinweis zur COVID-19-Pandemie im Berichtsjahr 2020:

Vor dem Hintergrund der COVID-19-Pandemie hat der G-BA im März 2020 kurzfristig reagiert und die Inhalte und Verfahren unterschiedlicher Qualitätssicherungs-Verfahren an die besonderen Rahmenbedingungen angepasst (Vgl. G-BA Beschluss vom 27.03.2020). Aber auch jenseits der Qualitätssicherungs-Verfahren hat die Pandemie im Jahr 2020 bedeutsam Einfluss auf die Versorgung in Krankenhäusern genommen. Diese Effekte spiegeln sich auch in den Qualitätsberichten im Berichtsjahr 2020 wider. So können etwa die Angaben in einigen Berichtsteilen deutlich von den Angaben aus den vorherigen Berichtsjahren abweichen, was einen direkten Vergleich einzelner Berichtsjahre nicht immer möglich macht. Dennoch stellen die Angaben im Qualitätsbericht die Strukturen und das Leistungsgeschehen in den Krankenhäusern für das Berichtsjahr 2020 transparent dar und erfüllen damit eine wichtige Aufgabe für Patientinnen und Patienten sowie die zuweisenden Ärztinnen und Ärzte.

Bild der Einrichtung / Organisationseinheit

	Informationsexemplar	Abteilung/Bereich: Ev. Stiftung Augusta
	Organigramm Evangelische Stiftung Augusta	AKA-Nr.: Vers.: 2 gültig ab: 26.09.2018
Standort/Verteiler: Intranet		Seite: 1 von 1



Erstellt: 26.09.2018 (Hedi Wiese)	Prüfer: ()	Freigegeben: 26.09.2018 (Hedi Wiese)
Wiedervorlage: 26.09.2021		

Für die Erstellung des Qualitätsberichts verantwortliche Person

Name	M. A. Charlotte Kussau
Position	Qualitätsmanagementbeauftragte
Telefon	0234 / 517 - 1288
Fax	0234 / 517 - 1208
E-Mail	qualitaet@augusta-kliniken.de

Für die Vollständigkeit und Richtigkeit der Angaben im Qualitätsbericht verantwortliche Person

Name	Dipl. Kfm. Thomas Drathen
Position	Geschäftsführer
Telefon.	0234 / 517 - 1201

Fax 0234 / 517 - 1203
E-Mail gf@augusta-bochum.de

Weiterführende Links

URL zur Homepage <http://www.augusta-kliniken.de/>

Teil A - Struktur und Leistungsdaten des Krankenhauses

A-1 Allgemeine Kontaktdaten des Krankenhauses

I. Angaben zum Krankenhaus

Name	Augusta-Kranken-Anstalt gGmbH Bochum-Linden
Institutionskennzeichen	260590106
Hausanschrift	Dr.-C.-Otto-Str. 27 44879 Bochum
Postanschrift	Dr.-C.-Otto-Str. 27 44879 Bochum
Telefon	0234 / 517 - 3
E-Mail	linden@augusta-kliniken.de
Internet	https://www.augusta-kliniken.de/

Ärztliche Leitung des Krankenhauses

Name	Position	Telefon	Fax	E-Mail
Prof. Dr. Alexander S. Petrides	Chefarzt der Klinik für Allgemeine Innere Medizin, Gastroenterologie und Diabetologie	0234 / 517 - 2301	0234 / 517 - 2309	a.petrides@augusta-bochum.de

Pflegedienstleitung des Krankenhauses

Name	Position	Telefon	Fax	E-Mail
Iris Fath	Pflegemanagement	0234 / 517 - 1301	0234 / 517 - 1303	i.fath@augusta-bochum.de

Verwaltungsleitung des Krankenhauses

Name	Position	Telefon	Fax	E-Mail
Dipl. Kfm. Thomas Drathen	Geschäftsführung	0234 / 517 - 1201	0234 / 517 - 1203	gf@augusta-bochum.de

II. Angaben zum Standort, über den berichtet wird

Name	Augusta-Kranken-Anstalt gGmbH Bochum-Linden
Institutionskennzeichen	260590106
Standortnummer aus dem Standortverzeichnis	771916000
alte Standortnummer	02
Hausanschrift	Dr.-C.-Otto-Str. 27 44879 Bochum-Linden
Postanschrift	Dr.-C.-Otto-Str. 27 44879 Bochum
Internet	https://www.augusta-kliniken.de/

Ärztliche Leitung des berichtenden Standorts

Name	Position	Telefon	Fax	E-Mail
Prof. Dr. Alexander S. Petrides	Chefarzt der Klinik für Allgemeine Innere Medizin, Gastroenterologie und Diabetologie	0234 / 517 - 2301	0234 / 517 - 2309	a.petrides@augusta-bochum.de

Pflegedienstleitung des berichtenden Standorts

Name	Position	Telefon	Fax	E-Mail
Iris Fath	Pflegemanagement	0234 / 517 - 1301	0234 / 517 - 1303	i.fath@augusta-bochum.de

Verwaltungsleitung des berichtenden Standorts

Name	Position	Telefon	Fax	E-Mail
Dipl. Kfm. Thomas Drathen	Geschäftsführung	0234 / 517 - 1201	0234 / 517 - 1203	gf@augusta-bochum.de

A-2 Name und Art des Krankenhausträgers

Name Evangelische Stftung Augusta
Art freigemeinnützig

A-3 Universitätsklinikum oder akademisches Lehrkrankenhaus

Lehrkrankenhaus Akademisches Lehrkrankenhaus
Universität ◦ Universität Essen-Duisburg

A-4 Regionale Versorgungsverpflichtung für die Psychiatrie

Für psychiatrische Fachkrankenhäuser bzw. Krankenhäuser mit einer psychiatrischen Fachabteilung: Besteht eine regionale Versorgungsverpflichtung?

Ja

A-5 Medizinisch-pflegerische Leistungsangebote des Krankenhauses

Nr.	Medizinisch-pflegerisches Leistungsangebot	Kommentar / Erläuterung
MP02	Akupunktur	
MP03	Angehörigenbetreuung/-beratung/-seminare	
MP04	Atemgymnastik/-therapie	
MP06	Basale Stimulation	
MP08	Berufsberatung/Rehabilitationsberatung	
MP09	Besondere Formen/Konzepte der Betreuung von Sterbenden	
MP10	Bewegungsbad/Wassergymnastik	
MP11	Sporttherapie/Bewegungstherapie	
MP12	Bobath-Therapie (für Erwachsene und/oder Kinder)	für Erwachsene
MP14	Diät- und Ernährungsberatung	
MP15	Entlassmanagement/Brückenpflege/Überleitungspflege	
MP16	Ergotherapie/Arbeitstherapie	Aktivitäten des täglichen Lebens (motorisch funktionell, psychisch funktionell, sensomotorische perzeptiv)
MP17	Fallmanagement/Case Management/Primary Nursing/Bezugspflege	
MP19	Geburtsvorbereitungskurse/Schwangerschaftsgymnastik	in der Augusta-Akademie
MP21	Kinästhetik	
MP23	Kreativtherapie/Kunsttherapie/Theatertherapie/Bibliotherapie	
MP24	Manuelle Lymphdrainage	
MP25	Massage	
MP26	Medizinische Fußpflege	wird bei Bedarf von extern angefordert
MP27	Musiktherapie	
MP28	Naturheilverfahren/Homöopathie/Phytotherapie	
MP29	Osteopathie/Chiropraktik/Manualtherapie	nur Manualtherapie und weitere therapeutische Fortbildungen
MP31	Physikalische Therapie/Bädertherapie	
MP32	Physiotherapie/Krankengymnastik als Einzel- und/oder Gruppentherapie	Physiotherapie auch an Geräten (z. B. Ergometer) und für neurologische Patienten; Anwendung von Elektrotherapie, Rotlicht, Vibrax, Retterspitz, Tape, Wickeln
MP34	Psychologisches/psychotherapeutisches Leistungsangebot/Psychosozialdienst	
MP35	Rückenschule/Haltungsschulung/Wirbelsäulengymnastik	über die Augusta-Akademie
MP37	Schmerztherapie/-management	
MP39	Spezielle Angebote zur Anleitung und Beratung von Patienten und Patientinnen sowie Angehörigen	
MP40	Spezielle Entspannungstherapie	Autogenes Training, progressive Muskelentspannung, Meditation, QiGong, Yoga, Feldenkrais auch in Kooperation mit der Augusta-Akademie
MP42	Spezielles pflegerisches Leistungsangebot	
MP44	Stimm- und Sprachtherapie/Logopädie	Therapie des facio-oralen Trakts, Sprachtests bei Aphasie
MP45	Stomatherapie/-beratung	
MP47	Versorgung mit Hilfsmitteln/Orthopädietechnik	durch Kooperationspartner
MP48	Wärme- und Kälteanwendungen	
MP51	Wundmanagement	
MP52	Zusammenarbeit mit/Kontakt zu Selbsthilfegruppen	zertifiziert als Selbsthilfefreundliches Krankenhaus
MP53	Aromapflege/-therapie	
MP56	Belastungstraining/-therapie/Arbeitserprobung	

Nr.	Medizinisch-pflegerisches Leistungsangebot	Kommentar / Erläuterung
MP59	Gedächtnistraining/Hirnleistungstraining/Kognitives Training/Konzentrationstraining	standardisierte Testerhebungen
MP63	Sozialdienst	
MP64	Spezielle Angebote für die Öffentlichkeit	z. B. Patientenseminare, Tag der offenen Tür, Kursangebot der Augusta-Akademie, Gesundheitstag, Auftritte in den sozialen Medien, Employer Branding
MP68	Zusammenarbeit mit stationären Pflegeeinrichtungen/Angebot ambulanter Pflege/Kurzzeitpflege/Tagespflege	

A-6 Weitere nicht-medizinische Leistungsangebote des Krankenhauses

Nr.	Leistungsangebot	URL	Kommentar / Erläuterung
NM02	Ein-Bett-Zimmer		
NM03	Ein-Bett-Zimmer mit eigener Nasszelle		
NM09	Unterbringung Begleitperson (grundsätzlich möglich)		
NM10	Zwei-Bett-Zimmer		
NM11	Zwei-Bett-Zimmer mit eigener Nasszelle		nur WC ohne Dusche
NM42	Seelsorge/spirituelle Begleitung		
NM49	Informationsveranstaltungen für Patientinnen und Patienten		
NM60	Zusammenarbeit mit Selbsthilfeorganisationen		
NM66	Berücksichtigung von besonderen Ernährungsbedarfen		
NM68	Abschiedsraum		

A-7 Aspekte der Barrierefreiheit

A-7.1 Ansprechpartner für Menschen mit Beeinträchtigung

Name	Marlies Leuber
Funktion / Arbeitsschwerpunkt	Schwerbehindertenvertretung
Telefon	0234 / 517 - 1367
Fax	
E-Mail	m.leuber@augusta-bochum.de

A7.2 Aspekte der Barrierefreiheit

Nr.	Aspekt der Barrierefreiheit	Kommentar / Erläuterung
BF04	Schriftliche Hinweise in gut lesbarer, großer und kontrastreicher Beschriftung	
BF06	Zimmerausstattung mit rollstuhlgerechten Sanitäranlagen	
BF11	Besondere personelle Unterstützung	zeitweise
BF14	Arbeit mit Piktogrammen	
BF15	Bauliche Maßnahmen für Menschen mit Demenz oder geistiger Behinderung	
BF16	Besondere personelle Unterstützung von Menschen mit Demenz oder geistiger Behinderung	
BF17	Geeignete Betten für Patientinnen und Patienten mit besonderem Übergewicht oder besonderer Körpergröße	Vertrag liegt vor, Bett wird bei Bedarf innerhalb von Stunden geliefert
BF20	Untersuchungseinrichtungen/-geräte für Patientinnen und Patienten mit besonderem Übergewicht oder besonderer Körpergröße	
BF21	Hilfsgeräte zur Unterstützung bei der Pflege für Patientinnen und Patienten mit besonderem Übergewicht oder besonderer Körpergröße	
BF22	Hilfsmittel für Patientinnen und Patienten mit besonderem Übergewicht oder besonderer Körpergröße	
BF23	Allergenarme Zimmer	
BF24	Diätische Angebote	
BF26	Behandlungsmöglichkeiten durch fremdsprachiges Personal	

A-8 Forschung und Lehre des Krankenhauses

A-8.1 Forschung und akademische Lehre

Nr.	Forschung, akademische Lehre und weitere ausgewählte wissenschaftliche Tätigkeiten	Kommentar / Erläuterung
FL01	Dozenten/Lehrbeauftragungen an Hochschulen und Universitäten	
FL02	Dozenten/Lehrbeauftragungen an Fachhochschulen	
FL03	Studierendenausbildung (Famulatur/Praktisches Jahr)	
FL04	Projektbezogene Zusammenarbeit mit Hochschulen und Universitäten	
FL05	Teilnahme an multizentrischen Phase-I/II-Studien	
FL06	Teilnahme an multizentrischen Phase-III/IV-Studien	
FL08	Herausgeberschaften wissenschaftlicher Journale/Lehrbücher	
FL09	Doktorandenbetreuung	

A-8.2 Ausbildung in anderen Heilberufen

Nr.	Ausbildung in anderen Heilberufen	Kommentar / Erläuterung
HB01	Gesundheits- und Krankenpflegerin und Gesundheits- und Krankenpfleger	Bei uns können Sie eine dreijährige Ausbildung zur Gesundheits- und Krankenpflegerin bzw. zum Gesundheits- und Krankenpfleger absolvieren. Unsere Ausbildungsstätte für Krankenpflegeberufe bietet Ausbildungsplätze für 100 Schülerinnen und Schüler.
HB03	Krankengymnastin und Krankengymnast/Physiotherapeutin und Physiotherapeut	Ausbildungsbetrieb
HB06	Ergotherapeutin und Ergotherapeut	Ausbildungsbetrieb
HB07	Operationstechnische Assistentin und Operationstechnischer Assistent (OTA)	Die Augusta-Kranken-Anstalt bildet Operationstechnische Assistent*innen aus. Die Ausbildung beinhaltet mind. 1.600 Stunden theoretischen und praktischen Unterricht im Blocksystem und mind. 3000 Stunden praktische Ausbildung im OP, der Ambulanz, der Endoskopie und der Zentralsterilisation.
HB09	Logopädin und Logopäde	Ausbildungsbetrieb
HB15	Anästhesietechnische Assistentin und Anästhesietechnischer Assistent(ATA)	Die Augusta-Kranken-Anstalt bildet Anästhesietechnische Assistent*innen aus. Die Ausbildung beinhaltet mind. 1.600 Stunden theoretischen und praktischen Unterricht im Blocksystem und mind. 3000 Stunden praktische Ausbildung im OP, der Ambulanz, der Endoskopie und der Zentralsterilisation.
HB17	Krankenpflegehelferin und Krankenpflegehelfer	Ausbildungsbetrieb

A-9 Anzahl der Betten im gesamten Krankenhaus

Anzahl der Betten 81

A-10 Gesamtfallzahlen

Gesamtzahl der im Berichtsjahr behandelten Fälle

Vollstationäre Fallzahl 1118
Teilstationäre Fallzahl 0

Ambulante Fallzahl

1724

A-11 Personal des Krankenhauses

A-11.1 Ärzte und Ärztinnen

Ärzte und Ärztinnen insgesamt (außer Belegärzte und Belegärztinnen)

Anzahl Vollkräfte (gesamt)	15,95
Personal mit direktem Beschäftigungsverhältnis	15,95
Personal ohne direktes Beschäftigungsverhältnis	0
Ambulante Versorgung	0
Stationäre Versorgung	15,95

davon Fachärzte und Fachärztinnen

Anzahl Vollkräfte (gesamt)	10,37
Personal mit direktem Beschäftigungsverhältnis	10,37
Personal ohne direktes Beschäftigungsverhältnis	0
Ambulante Versorgung	0
Stationäre Versorgung	10,37
Maßgebliche wöchentliche tarifliche Arbeitszeit in Stunden für angestelltes Personal	42,00

Belegärzte und Belegärztinnen (nach § 121 SGB V)

Anzahl Personen	0
-----------------	---

Ärzte und Ärztinnen, die keiner Fachabteilung zugeordnet sind

Anzahl Vollkräfte	0,04
Personal mit direktem Beschäftigungsverhältnis	0,04
Personal ohne direktes Beschäftigungsverhältnis	0
Ambulante Versorgung	0
Stationäre Versorgung	0,04

davon Fachärzte und Fachärztinnen

Anzahl Vollkräfte	0
Personal mit direktem Beschäftigungsverhältnis	0
Personal ohne direktes Beschäftigungsverhältnis	0
Ambulante Versorgung	0
Stationäre Versorgung	0

A-11.2 Pflegepersonal

Gesundheits- und Krankenpfleger und Gesundheits- und Krankenpflegerinnen

Anzahl Vollkräfte (gesamt)	56,4
Personal mit direktem Beschäftigungsverhältnis	56,4
Personal ohne direktes Beschäftigungsverhältnis	0
Ambulante Versorgung	0
Stationäre Versorgung	56,4

Altenpfleger und Altenpflegerinnen

Anzahl Vollkräfte (gesamt)	0,3
Personal mit direktem Beschäftigungsverhältnis	0,3
Personal ohne direktes Beschäftigungsverhältnis	0
Ambulante Versorgung	0
Stationäre Versorgung	0,3

Pflegeassistenten und Pflegeassistentinnen

Anzahl Vollkräfte (gesamt)	6,28
Personal mit direktem Beschäftigungsverhältnis	6,28
Personal ohne direktes Beschäftigungsverhältnis	0
Ambulante Versorgung	0
Stationäre Versorgung	6,28

Krankenpflegehelfer und Krankenpflegehelferinnen

Anzahl Vollkräfte (gesamt)	0,12
Personal mit direktem Beschäftigungsverhältnis	0,12
Personal ohne direktes Beschäftigungsverhältnis	0
Ambulante Versorgung	0
Stationäre Versorgung	0,12

Medizinische Fachangestellte

Anzahl Vollkräfte (gesamt)	4,6
Personal mit direktem Beschäftigungsverhältnis	4,6
Personal ohne direktes Beschäftigungsverhältnis	0
Ambulante Versorgung	0
Stationäre Versorgung	4,6
Maßgebliche wöchentliche tarifliche Arbeitszeit in Stunden für angestelltes Personal	38,50

A-11.3 Angaben zu ausgewähltem therapeutischen Personal in Psychiatrie und Psychosomatik

Diplom Psychologen

Anzahl Vollkräfte	1
Personal mit direktem Beschäftigungsverhältnis	1
Personal ohne direktes Beschäftigungsverhältnis	0
Ambulante Versorgung	0
Stationäre Versorgung	1

A-11.4 Spezielles therapeutisches Personal

Spezielles therapeutisches Personal	Diätassistentin und Diätassistent (SP04)
Anzahl Vollkräfte	0,4
Personal mit direktem Beschäftigungsverhältnis	0,4
Personal ohne direktes Beschäftigungsverhältnis	0
Ambulante Versorgung	0

Stationäre Versorgung	0,4
Kommentar/ Erläuterung	

Spezielles therapeutisches Personal	Ergotherapeutin und Ergotherapeut (SP05)
Anzahl Vollkräfte	2,9
Personal mit direktem Beschäftigungsverhältnis	2,9
Personal ohne direktes Beschäftigungsverhältnis	0
Ambulante Versorgung	0
Stationäre Versorgung	2,9
Kommentar/ Erläuterung	

Spezielles therapeutisches Personal	Logopädin und Logopäde/Klinische Linguistin und Klinischer Linguist/Sprechwissenschaftlerin und Sprechwissenschaftler/Phonetikerin und Phonetiker (SP14)
Anzahl Vollkräfte	1
Personal mit direktem Beschäftigungsverhältnis	1
Personal ohne direktes Beschäftigungsverhältnis	0
Ambulante Versorgung	0
Stationäre Versorgung	1
Kommentar/ Erläuterung	

Spezielles therapeutisches Personal	Physiotherapeutin und Physiotherapeut (SP21)
Anzahl Vollkräfte	5,37
Personal mit direktem Beschäftigungsverhältnis	5,37
Personal ohne direktes Beschäftigungsverhältnis	0
Ambulante Versorgung	0
Stationäre Versorgung	5,37
Kommentar/ Erläuterung	

Spezielles therapeutisches Personal	Diplom-Psychologin und Diplom-Psychologe (SP23)
Anzahl Vollkräfte	2
Personal mit direktem Beschäftigungsverhältnis	2
Personal ohne direktes Beschäftigungsverhältnis	0
Ambulante Versorgung	0
Stationäre Versorgung	2
Kommentar/ Erläuterung	

Spezielles therapeutisches Personal	Sozialarbeiterin und Sozialarbeiter (SP25)
Anzahl Vollkräfte	1,98
Personal mit direktem Beschäftigungsverhältnis	1,98
Personal ohne direktes Beschäftigungsverhältnis	0
Ambulante Versorgung	0
Stationäre Versorgung	1,98
Kommentar/ Erläuterung	

Spezielles therapeutisches Personal	Personal mit Zusatzqualifikation im Wundmanagement (SP28)
Anzahl Vollkräfte	0,3
Personal mit direktem Beschäftigungsverhältnis	0,3
Personal ohne direktes Beschäftigungsverhältnis	0
Ambulante Versorgung	0
Stationäre Versorgung	0,3
Kommentar/ Erläuterung	

Spezielles therapeutisches Personal	Personal mit Zusatzqualifikation nach Bobath oder Vojta (SP32)
Anzahl Vollkräfte	2
Personal mit direktem Beschäftigungsverhältnis	2
Personal ohne direktes Beschäftigungsverhältnis	0
Ambulante Versorgung	0
Stationäre Versorgung	2
Kommentar/ Erläuterung	

Spezielles therapeutisches Personal	Medizinisch-technische Laboratoriumsassistentin und Medizinisch- technischer Laboratoriumsassistent (MTLA) (SP55)
Anzahl Vollkräfte	2,39
Personal mit direktem Beschäftigungsverhältnis	2,39
Personal ohne direktes Beschäftigungsverhältnis	0
Ambulante Versorgung	0
Stationäre Versorgung	2,39
Kommentar/ Erläuterung	

Spezielles therapeutisches Personal	Medizinisch-technische Radiologieassistentin und Medizinisch- technischer Radiologieassistent (MTRA) (SP56)
Anzahl Vollkräfte	1,74
Personal mit direktem Beschäftigungsverhältnis	1,74
Personal ohne direktes Beschäftigungsverhältnis	0
Ambulante Versorgung	0
Stationäre Versorgung	1,74
Kommentar/ Erläuterung	

A-12 Umgang mit Risiken in der Patientenversorgung

A-12.1 Qualitätsmanagement

A-12.1.1 Verantwortliche Person

Name	M. A. Charlotte Kussau
Funktion / Arbeitsschwerpunkt	Qualitätsmanagementbeauftragte
Telefon	0234 517 1288
Fax	0234 517 1208
E-Mail	qualitaet@augusta-kliniken.de

A-12.1.2 Lenkungsgremium

Beteiligte Abteilungen / Funktionsbereiche	alle Qualitätsmanagementbeauftragten
Tagungsfrequenz des Gremiums	wöchentlich

A-12.2 Klinisches Risikomanagement

A-12.2.1 Verantwortliche Person

Name	M. A. Charlotte Kussau
Funktion / Arbeitsschwerpunkt	Qualitätsmanagementbeauftragte
Telefon	0234 517 1288
Fax	0234 517 1208
E-Mail	qualitaet@augusta-kliniken.de

A-12.2.2 Lenkungsgremium

Gibt es eine zentrale Arbeitsgruppe in Form eines Lenkungsgremiums bzw. einer Steuergruppe, die sich regelmäßig zum Thema Risikomanagement austauscht? ja – Arbeitsgruppe nur Risikomanagement

Beteiligte Abteilungen / Funktionsbereiche	Ärzte, Pflege, Pflegemanagement, Qualitätsmanagementbeauftragte, Projektmanager, Betriebspsychologe, externe Experten
Tagungsfrequenz des Gremiums	monatlich

A-12.2.3 Instrumente und Maßnahmen

Nr.	Instrument / Maßnahme	Zusatzangaben
RM01	Übergreifende Qualitäts- und/oder Risikomanagement-Dokumentation (QM/RM-Dokumentation) liegt vor	VA Risikomanagement 2020-06-04
RM02	Regelmäßige Fortbildungs- und Schulungsmaßnahmen	
RM03	Mitarbeiterbefragungen	
RM04	Klinisches Notfallmanagement	VA Notfallmanagement Linden 2015-04-30
RM05	Schmerzmanagement	S SPAT-Schema zur Schmerztherapie , S SPAP-Schema zur Schmerztherapie und VA Schmerztherapie bei Tumorschmerz 2019-09-03
RM06	Sturzprophylaxe	PS Sturzprophylaxe 2014-02-27

Nr.	Instrument / Maßnahme	Zusatzangaben
RM07	Nutzung eines standardisierten Konzepts zur Dekubitusprophylaxe (z.B. „Expertenstandard Dekubitusprophylaxe in der Pflege“)	PS Dekubitusprophylaxe / Behandlung 2019-02-11
RM08	Geregelter Umgang mit freiheitsentziehenden Maßnahmen	VA Freiheitseinschränkende Maßnahmen 2018-06-25
RM09	Geregelter Umgang mit auftretenden Fehlfunktionen von Geräten	VA Umgang mit Medizinprodukten 2017-03-02
RM10	Strukturierte Durchführung von interdisziplinären Fallbesprechungen/-konferenzen	<input checked="" type="checkbox"/> Tumorkonferenzen <input checked="" type="checkbox"/> Mortalitäts- und Morbiditätskonferenzen <input checked="" type="checkbox"/> Pathologiebesprechungen <input checked="" type="checkbox"/> Palliativbesprechungen <input checked="" type="checkbox"/> Qualitätszirkel <input checked="" type="checkbox"/> Andere Geriatrische Komplexbehandlung
RM12	Verwendung standardisierter Aufklärungsbögen	
RM13	Anwendung von standardisierten OP-Checklisten	
RM14	Präoperative Zusammenfassung vorhersehbarer kritischer OP-Schritte, OP-Zeit und erwartetem Blutverlust	CL Operative Sicherheit 2020-03-10
RM16	Vorgehensweise zur Vermeidung von Eingriffs- und Patientenverwechslungen	CL Operative Sicherheit 2020-03-10
RM18	Entlassungsmanagement	VA Entlassmanagement 2018-01-29

A-12.2.3.1 Einsatz eines einrichtungsinternen Fehlermeldesystems

Existiert ein einrichtungsinternes Fehlermeldesystem?	<input checked="" type="checkbox"/> Ja
Existiert ein Gremium, das die gemeldeten Ereignisse regelmäßig bewertet?	<input checked="" type="checkbox"/> Ja
Tagungsfrequenz	monatlich
Umgesetzte Veränderungsmaßnahmen bzw. sonstige konkrete Maßnahmen zur Verbesserung der Patientensicherheit	Flyer zum Thema Patientensicherheit, Teilnahme am Tag der Patientensicherheit, Anschaffung einer Software zur Medikamentensicherheit (Wechselwirkungen vermeiden, bessere Lesbarkeit der Anordnung etc...) Patientenlagerungsschulung für OP-Personal, Sichere Entsorgung von patienteneigenen Insulinspritzen und Stechhilfen

Einrichtungsinterne Fehlermeldesysteme

Nr.	Einrichtungsinternes Fehlermeldesystem	Zusatzangaben
IF01	Dokumentation und Verfahrensanweisungen zum Umgang mit dem Fehlermeldesystem liegen vor	2020-06-04
IF02	Interne Auswertungen der eingegangenen Meldungen	jährlich
IF03	Schulungen der Mitarbeiter zum Umgang mit dem Fehlermeldesystem und zur Umsetzung von Erkenntnissen aus dem Fehlermeldesystem	jährlich

A-12.2.3.2 Teilnahme an einrichtungsübergreifenden Fehlermeldesystemen

Teilnahme an einem einrichtungsübergreifenden Fehlermeldesystem	<input checked="" type="checkbox"/> Ja
Existiert ein Gremium, das die gemeldeten Ereignisse regelmäßig bewertet?	<input checked="" type="checkbox"/> Ja
Tagungsfrequenz	monatlich

Einrichtungsübergreifende Fehlermeldesysteme

Nummer	Einrichtungsübergreifendes Fehlermeldesystem
EF06	CIRS NRW (Ärzttekammern Nordrhein und Westfalen-Lippe, Krankenhausgesellschaft Nordrhein-Westfalen, Kassenärztlichen Vereinigungen Nordrhein und Westfalen-Lippe, Bundesärztekammer, Kassenärztliche Bundesvereinigung)

A-12.3 Hygienebezogene Aspekte des klinischen Risikomanagements

A-12.3.1 Hygienepersonal

Krankenhaushygieniker und Krankenhaushygienikerinnen	2	Fr. Dr. Bettina Adams, Leitende Krankenhaushygienikerin, Fachärztin für Mikrobiologie, Virologie, Infektionsepidemiologie, Labormedizin, Öffentliches Gesundheitswesen; Herr Prof. Dr. Soeren Gatermann, Facharzt für Mikrobiologie und Infektionsepidemiologie
Hygienebeauftragte Ärzte und hygienebeauftragte Ärztinnen	2	Gerontopsychiatrie: Frau Loeff; Medizinische Geriatrie: Herr Jeromin
Hygienefachkräfte (HFK)	4	Herr Males, Frau Claas, Frau Scheffler-Rück (in Ausbildung), Herr Kirchberg (in Ausbildung)
Hygienebeauftragte in der Pflege	3	MG1 Fr. Orzol, Jolanthe; MG2 Fr. Ishorst, Kirsten; GP Fr. Willhardt, Graziane
Eine Hygienekommission wurde eingerichtet	<input checked="" type="checkbox"/> Ja	
Tagungsfrequenz der Hygienekommission	halbjährlich	

Vorsitzender der Hygienekommission

Name	Dr. Bettina Adams
Funktion / Arbeitsschwerpunkt	Leitende Krankenhaushygienikerin
Telefon	0234 517 2480
Fax	0234 517 2349
E-Mail	b.adams@augusta-bochum.de

A-12.3.2 Weitere Informationen zur Hygiene

A-12.3.2.1 Vermeidung gefäßkatheterassoziierter Infektionen

Kein Einsatz von zentralen Venenverweilkathetern?	<input checked="" type="checkbox"/> nein
Standortspezifischer Standard zur Hygiene bei ZVK-Anlage liegt vor?	<input checked="" type="checkbox"/> ja

Der Standard thematisiert insbesondere

Hygienische Händedesinfektion	<input checked="" type="checkbox"/> ja
Hautdesinfektion (Hautantiseptik) der Kathetereinstichstelle mit adäquatem Hautantiseptikum	<input checked="" type="checkbox"/> ja
Beachtung der Einwirkzeit	<input checked="" type="checkbox"/> ja
Anwendung weiterer Hygienemaßnahmen: Sterile Handschuhe	<input checked="" type="checkbox"/> ja
Anwendung weiterer Hygienemaßnahmen: Steriler Kittel	<input checked="" type="checkbox"/> ja
Anwendung weiterer Hygienemaßnahmen: Kopfhäube	<input checked="" type="checkbox"/> ja
Anwendung weiterer Hygienemaßnahmen: Mund-Nasen-Schutz	<input checked="" type="checkbox"/> ja
Anwendung weiterer Hygienemaßnahmen: Steriles Abdecktuch	<input checked="" type="checkbox"/> ja
Der Standard wurde durch die Geschäftsführung oder die Hygienekommission autorisiert?	<input checked="" type="checkbox"/> ja
Standortspezifischer Standard für die Überprüfung der Liegedauer von zentralen Venenverweilkathetern liegt vor?	<input checked="" type="checkbox"/> ja
Der Standard wurde durch die Geschäftsführung oder die Hygienekommission autorisiert?	<input checked="" type="checkbox"/> ja

A-12.3.2.2 Durchführung von Antibiotikaprohylaxe und Antibiotikatherapie

Standortspezifische Leitlinie zur Antibiotikatherapie liegt vor?	<input checked="" type="checkbox"/> ja
Die Leitlinie ist an die aktuelle lokale/hauseigene Resistenzlage angepasst?	<input checked="" type="checkbox"/> ja
Die Leitlinie wurde durch die Geschäftsführung oder die Arzneimittelkommission oder die Hygienekommission autorisiert?	<input checked="" type="checkbox"/> ja
Standortspezifischer Standard zur perioperativen Antibiotikaprohylaxe liegt vor?	<input checked="" type="checkbox"/> ja

Der Standard thematisiert insbesondere

Indikationsstellung zur Antibiotikaprohylaxe	<input checked="" type="checkbox"/> ja
Zu verwendende Antibiotika (unter Berücksichtigung des zu erwartenden Keimspektrums und der lokalen/regionalen Resistenzlage)	<input checked="" type="checkbox"/> ja
Zeitpunkt/Dauer der Antibiotikaprohylaxe?	<input checked="" type="checkbox"/> ja
Der Standard wurde durch die Geschäftsführung oder die Arzneimittelkommission oder die Hygienekommission autorisiert?	<input checked="" type="checkbox"/> ja
Die standardisierte Antibiotikaprohylaxe wird bei jedem operierten Patienten und jeder operierten Patientin mittels Checkliste (z.B. anhand der „WHO Surgical Checklist“ oder anhand eigener/adaptierter Checklisten) strukturiert überprüft?	<input checked="" type="checkbox"/> ja

A-12.3.2.3 Umgang mit Wunden

Standortspezifischer Standard zur Wundversorgung und Verbandwechsel liegt vor?	<input checked="" type="checkbox"/> ja
--------------------------------------------------------------------------------	----------------------------------------

Der interne Standard thematisiert insbesondere

Hygienische Händedesinfektion (vor, gegebenenfalls während und nach dem Verbandwechsel)	<input checked="" type="checkbox"/> ja
Verbandwechsel unter aseptischen Bedingungen (Anwendung aseptischer Arbeitstechniken (No-Touch-Technik, sterile Einmalhandschuhe))	<input checked="" type="checkbox"/> ja
Antiseptische Behandlung von infizierten Wunden	<input checked="" type="checkbox"/> ja
Prüfung der weiteren Notwendigkeit einer sterilen Wundauflage	<input checked="" type="checkbox"/> ja
Meldung an den Arzt oder die Ärztin und Dokumentation bei Verdacht auf eine postoperative Wundinfektion	<input checked="" type="checkbox"/> ja
Der Standard wurde durch die Geschäftsführung oder die Hygienekommission autorisiert?	<input checked="" type="checkbox"/> ja

A-12.3.2.4 Händedesinfektion

Der Händedesinfektionsmittelverbrauch in Allgemeinstationen wurde für das Berichtsjahr erhoben?	<input checked="" type="checkbox"/> Ja
Händedesinfektionsmittelverbrauch auf allen Allgemeinstationen	37 ml/Patiententag
Ist eine Intensivstation vorhanden?	<input checked="" type="checkbox"/> Nein
Die Erfassung des Händedesinfektionsmittelverbrauchs erfolgt auch stationsbezogen?	<input checked="" type="checkbox"/> ja

A-12.3.2.5 Umgang mit Patienten mit multiresistenten Erregern (MRE)

Die standardisierte Information der Patienten und Patientinnen mit einer bekannten Besiedlung oder Infektion durch Methicillin-resistente Staphylokokkus aureus (MRSA) erfolgt z. B. durch die Flyer der MRSA-Netzwerke (www.rki.de/DE/Content/Infekt/Krankenhaushygiene/Netzwerke/Netzwerke_node.html)	<input checked="" type="checkbox"/> ja
Ein standortspezifisches Informationsmanagement bzgl. MRSA-besiedelter Patienten und Patientinnen liegt vor (standortspezifisches Informationsmanagement meint, dass strukturierte Vorgaben existieren, wie Informationen zu Besiedelung oder Infektionen mit resistenten Erregern am Standort anderen Mitarbeitern und Mitarbeiterinnen des Standorts zur Vermeidung der Erregerverbreitung kenntlich gemacht werden).	<input checked="" type="checkbox"/> ja
Es erfolgt ein risikoadaptiertes Aufnahmescreening auf der Grundlage der aktuellen RKI-Empfehlungen?	<input checked="" type="checkbox"/> ja

Es erfolgen regelmäßige und strukturierte Schulungen der Mitarbeiter und Mitarbeiterinnen zum Umgang mit von MRSA / MRE / Noro-Viren besiedelten Patienten und Patientinnen? ja

A-12.3.2.6 Hygienebezogenes Risikomanagement

Nr.	Hygienebezogene Maßnahme	Zusatzangaben	Kommentar/ Erläuterung
HM02	Teilnahme am Krankenhaus-Infektions-Surveillance-System (KISS) des nationalen Referenzzentrums für Surveillance von nosokomialen Infektionen	<input checked="" type="checkbox"/> CDAD-KISS <input checked="" type="checkbox"/> HAND-KISS <input checked="" type="checkbox"/> ITS-KISS <input checked="" type="checkbox"/> MRSA-KISS <input checked="" type="checkbox"/> STATIONS-KISS	
HM03	Teilnahme an anderen regionalen, nationalen oder internationalen Netzwerken zur Prävention von nosokomialen Infektionen	MRE-Netzwerk Bochum, Arbeitskreis Hygiene Ruhr-Uni; MRE-Netzwerk-Ennepe-Ruhr	http://www.augusta-bochum.de/hygiene.html
HM04	Teilnahme an der (freiwilligen) „Aktion Saubere Hände“ (ASH)	Teilnahme (ohne Zertifikat)	Teilnahme an der freiwilligen Aktion „Aktion Saubere Hände“: nein; ABER: Teilnahme an der freiwilligen Aktion Keine Keime der KGNW; Arbeitskreis Hygiene an der Ruhr-Universität; MRE-Netzwerk EN; MRE-/MRSA-Netzwerk Bochum, sofern diese trotz Corona-Pandemie stattfanden.
HM05	Jährliche Überprüfung der Aufbereitung und Sterilisation von Medizinprodukten	jährlich	Eine jährliche Überprüfung der Aufbereitung findet statt. Dabei werden neben betriebstäglichen Kontrollen, periodische Untersuchungen mit Bio-Indikatoren, Abdruckuntersuchungen, Abstrich-Testungen, Wasseruntersuchungen normkonform durchgeführt. Zusätzlich findet eine jährliche Validierung der Aufbereitung durch ein unabhängiges Hygieneinstitut statt.
HM09	Schulungen der Mitarbeiter zu hygienebezogenen Themen	monatlich	Schulungen der Mitarbeiter zu hygienebezogenen Themen finden mindestens jährlich statt und werden von den Hygienefachkräften, den Hygienebeauftragten Ärzten und den Hygienebeauftragten in der Pflege organisiert (Themenbeispiele: Hygieneplan der Klinik; Anforderung an die Händehygiene; Lebensmittelhygiene; Umgang mit multiresistenten Erregern; Isoliermaßnahmen; etc.), (Multiplikator-) Schulungen zum Corona-Virus.

A-12.4 Patientenorientiertes Lob- und Beschwerdemanagement

Im Krankenhaus ist ein strukturiertes Lob- und Beschwerdemanagement eingeführt.	<input checked="" type="checkbox"/> Ja	https://www.augusta-kliniken.de/wir-sind-augusta/qualitaetsmanagement.html
Im Krankenhaus existiert ein schriftliches, verbindliches Konzept zum Beschwerdemanagement (Beschwerdestimulierung, Beschwerdeannahme, Beschwerdebearbeitung, Beschwerdeauswertung)	<input checked="" type="checkbox"/> Ja	VA Beschwerdemanagement 2020-04-22
Das Beschwerdemanagement regelt den Umgang mit mündlichen Beschwerden	<input checked="" type="checkbox"/> Ja	VA Beschwerdemanagement 2020-04-22
Das Beschwerdemanagement regelt den Umgang mit schriftlichen Beschwerden	<input checked="" type="checkbox"/> Ja	VA Beschwerdemanagement 2020-04-22
Die Zeitziele für die Rückmeldung an die Beschwerdeführer oder Beschwerdeführerinnen sind schriftlich definiert	<input checked="" type="checkbox"/> Ja	innerhalb einer Woche
Eine Ansprechperson für das Beschwerdemanagement mit definierten Verantwortlichkeiten und Aufgaben ist benannt	<input checked="" type="checkbox"/> Ja	<ul style="list-style-type: none"> ◦ qualitaet@augusta-kliniken.de
Ein Patientenfürsprecher oder eine Patientenfürsprecherin mit definierten Verantwortlichkeiten und Aufgaben ist benannt	<input checked="" type="checkbox"/> Ja	Fr. Hintz-Düppe, patientenfuesprecherin@augusta-bochum.de (Tel.: 0152/5645 8731) - https://www.augusta-kliniken.de/pflege-betreuung/betreuung/patientenfuesprecher.html
Anonyme Eingabemöglichkeiten existieren	<input checked="" type="checkbox"/> Ja	<ul style="list-style-type: none"> ◦ Kummerkasten ◦ https://www.augusta-kliniken.de/wir-sind-augusta/qualitaetsmanagement.html
Patientenbefragungen	<input checked="" type="checkbox"/> Ja	<ul style="list-style-type: none"> ◦ teilweise, abteilungsspezifisch ◦ https://www.augusta-kliniken.de/
Einweiserbefragungen	<input checked="" type="checkbox"/> Ja	<ul style="list-style-type: none"> ◦ teilweise, abteilungsspezifisch ◦ https://www.augusta-kliniken.de/

Ansprechperson für das Beschwerdemanagement

Name	Funktion / Arbeitsschwerpunkt	Telefon	Fax	E-Mail
M. A. Charlotte Kussau	Qualitätsmanagementbeauftragte	0234 517 1288	0234 517 1208	qualitaet@augusta-kliniken.de
B. Sc. Hedi Wiese	Qualitätsmanagementbeauftragte	0234 517 1298	0234 517 1208	qualitaet@augusta-kliniken.de

Patientenfürsprecher oder Patientenfürsprecherin

Name	Funktion / Arbeitsschwerpunkt	Telefon	Fax	E-Mail
Frau Annegret Hintz-Düppe	Patientenfürsprecherin	0152 5645 8731		patientenfuesprecher@augusta-bochum.de

A-12.5 Arzneimitteltherapiesicherheit

AMTS ist die Gesamtheit der Maßnahmen zur Gewährleistung eines optimalen Medikationsprozesses mit dem Ziel, Medikationsfehler und damit vermeidbare Risiken für Patientinnen und Patienten bei der Arzneimitteltherapie zu verringern. Eine Voraussetzung für die erfolgreiche Umsetzung dieser Maßnahmen ist, dass AMTS als integraler Bestandteil der täglichen Routine in einem interdisziplinären und multiprofessionellen Ansatz gelebt wird.

A-12.5.1 Verantwortliches Gremium

Gibt es eine zentrale Arbeitsgruppe oder ein zentrales Gremium, die oder das sich regelmäßig zum Thema Arzneimitteltherapiesicherheit austauscht? ja – Arzneimittelkommission

A-12.5.2 Verantwortliche Person

Verantwortliche Person für die Arzneimitteltherapiesicherheit keine Person benannt

A-12.5.3 Pharmazeutisches Personal

Anzahl Apotheker	6
Anzahl weiteres pharmazeutisches Personal	7
Kommentar/ Erläuterung	

A-12.5.4 Instrumente und Maßnahmen

Die Instrumente und Maßnahmen zur Förderung der Arzneimitteltherapiesicherheit werden mit Fokus auf den typischen Ablauf des Medikationsprozesses bei der stationären Patientenversorgung dargestellt. Eine Besonderheit des Medikationsprozesses im stationären Umfeld stellt das Überleitungsmanagement bei Aufnahme und Entlassung dar. Die im Folgenden gelisteten Instrumente und Maßnahmen adressieren Strukturelemente, z. B. besondere EDV-Ausstattung und Arbeitsmaterialien, sowie Prozessaspekte, wie Arbeitsbeschreibungen für besonders risikobehaftete Prozessschritte bzw. Konzepte zur Sicherung typischer Risikosituationen. Zusätzlich können bewährte Maßnahmen zur Vermeidung von bzw. zum Lernen aus Medikationsfehlern angegeben werden. Das Krankenhaus stellt hier dar, mit welchen Aspekten es sich bereits auseinandergesetzt, bzw. welche Maßnahmen es konkret umgesetzt hat.

Die folgenden Aspekte können, ggf. unter Verwendung von Freitextfeldern, dargestellt werden:

- Aufnahme ins Krankenhaus, inklusive Anamnese

Dargestellt werden können Instrumente und Maßnahmen zur Ermittlung der bisherigen Medikation (Arzneimittelanamnese), der anschließenden klinischen Bewertung und der Umstellung auf die im Krankenhaus verfügbare Medikation (Hausliste), sowie zur Dokumentation, sowohl der ursprünglichen Medikation der Patientin oder des Patienten als auch der für die Krankenhausbehandlung angepassten Medikation.

- Medikationsprozess im Krankenhaus

Im vorliegenden Rahmen wird beispielhaft von folgenden Teilprozessen ausgegangen: Arzneimittelanamnese – Verordnung – Patienteninformation

- Arzneimittelabgabe – Arzneimittelanwendung – Dokumentation – Therapieüberwachung – Ergebnisbewertung.

Dargestellt werden können hierzu Instrumente und Maßnahmen zur sicheren Arzneimittelverordnung, z. B. bezüglich Leserlichkeit, Eindeutigkeit und Vollständigkeit der Dokumentation, aber auch bezüglich Anwendungsgebiet, Wirksamkeit, Nutzen-Risiko-Verhältnis, Verträglichkeit (inklusive potentieller Kontraindikationen, Wechselwirkungen u. Ä.) und Ressourcenabwägungen. Außerdem können Angaben zur Unterstützung einer zuverlässigen Arzneimittelbestellung, -abgabe und -anwendung bzw. -verabreichung gemacht werden.

- Entlassung

Dargestellt werden können insbesondere die Maßnahmen der Krankenhäuser, die sicherstellen, dass eine strukturierte und sichere Weitergabe von Informationen zur Arzneimitteltherapie an weiterbehandelnde Ärztinnen und Ärzte, sowie die angemessene Ausstattung der Patientinnen und Patienten mit Arzneimittelinformationen, Medikationsplan und Medikamenten bzw. Arzneimittelverordnungen erfolgt.

Nr.	Instrument / Maßnahme	Zusatzangaben	Erläuterung
AS01	Schulungen der Mitarbeiterinnen und Mitarbeiter zu AMTS bezogenen Themen		

Nr.	Instrument / Maßnahme	Zusatzangaben	Erläuterung
AS02	Vorhandensein adressatengerechter und themenspezifischer Informationsmaterialien für Patientinnen und Patienten zur AMTS z. B. für chronische Erkrankungen, für Hochrisikoarzneimittel, für Kinder		
AS04	Elektronische Unterstützung des Aufnahme- und Anamnese-Prozesses (z. B. Einlesen von Patientenstammdaten oder Medikationsplan, Nutzung einer Arzneimittelwissensdatenbank, Eingabemaske für Arzneimittel oder Anamneseinformationen)		
AS07	Möglichkeit einer elektronischen Verordnung, d. h. strukturierte Eingabe von Wirkstoff (oder Präparatename), Form, Dosis, Dosisfrequenz (z. B. im KIS, in einer Verordnungssoftware)		
AS09	Konzepte zur Sicherstellung einer fehlerfreien Zubereitung von Arzneimitteln	<input checked="" type="checkbox"/> Zubereitung durch pharmazeutisches Personal	
AS10	Elektronische Unterstützung der Versorgung von Patientinnen und Patienten mit Arzneimitteln	<input checked="" type="checkbox"/> Vorhandensein von elektronischen Systemen zur Entscheidungsunterstützung (z.B. Meona®, Rpdoc®, AIDKlinik®, ID Medics® bzw. ID Diacos® Pharma)	
AS11	Elektronische Dokumentation der Verabreichung von Arzneimitteln		
AS12	Maßnahmen zur Minimierung von Medikationsfehlern	<input checked="" type="checkbox"/> Spezielle AMTS-Visiten (z. B. pharmazeutische Visiten, antibiotic stewardship, Ernährung)	
AS13	Maßnahmen zur Sicherstellung einer lückenlosen Arzneimitteltherapie nach Entlassung	<input checked="" type="checkbox"/> Aushändigung von arzneimittelbezogenen Informationen für die Weiterbehandlung und Anschlussversorgung des Patienten im Rahmen eines (ggf. vorläufigen) Entlassbriefs <input checked="" type="checkbox"/> Aushändigung des Medikationsplans <input checked="" type="checkbox"/> bei Bedarf Arzneimittel-Mitgabe oder Ausstellung von Entlassrezepten	

A-13 Besondere apparative Ausstattung

Nr.	Vorhandene Geräte	Umgangssprachliche Bezeichnung	24h	Kommentar / Erläuterung
AA01	Angiographiegerät/DSA	Gerät zur Gefäßdarstellung	Ja	über Standort Bochum-Mitte
AA08	Computertomograph (CT)	Schichtbildverfahren im Querschnitt mittels Röntgenstrahlen	Ja	über Standort Bochum-Mitte

Nr.	Vorhandene Geräte	Umgangssprachliche Bezeichnung	24h	Kommentar / Erläuterung
AA14	Gerät für Nierenersatzverfahren	Gerät zur Blutreinigung bei Nierenversagen (Dialyse)	Ja	über Standort Bochum-Mitte
AA15	Gerät zur Lungenersatztherapie/ -unterstützung		Ja	ECMO - über Standort Bochum-Mitte
AA18	Hochfrequenztherapiegerät	Gerät zur Gewebeerstörung mittels Hochtemperaturtechnik	Ja	über Standort Bochum-Mitte
AA21	Lithotripter (ESWL)	Stoßwellen-Steinzerstörung	Ja	über Standort Bochum-Mitte
AA22	Magnetresonanztomograph (MRT)	Schnittbildverfahren mittels starker Magnetfelder und elektro-magnetischer Wechselfelder	Ja	über Standort Bochum-Mitte
AA23	Mammographiegerät	Röntgengerät für die weibliche Brustdrüse	Ja	über Standort Bochum-Mitte
AA32	Szintigraphiescanner/ Gammasonde	Nuklearmedizinisches Verfahren zur Entdeckung bestimmter, zuvor markierter Gewebe, z.B. Lymphknoten	Ja	über Standort Bochum-Mitte
AA33	Uroflow/Blasendruckmessung/Urodynamischer Messplatz	Harnflussmessung	Ja	über Standort Bochum-Mitte
AA57	Radiofrequenzablation (RFA) und/oder andere Thermoablationsverfahren	Gerät zur Gewebeerstörung mittels Hochtemperaturtechnik	Ja	über Standort Bochum-Mitte
AA69	Linksherzkatheterlabor	Gerät zur Darstellung der linken Herzkammer und der Herzkranzgefäße	Ja	über Standort Bochum-Mitte

A-14 Teilnahme am gestuften System der Notfallversorgung des GB-A gemäß §136C Absatz 4 SGB V

Alle Krankenhäuser gewährleisten Notfallversorgung und haben allgemeine Pflichten zur Hilfeleistung im Notfall. Darüber hinaus hat der Gemeinsame Bundesausschuss ein gestuftes System von Notfallstrukturen in Krankenhäusern im entgeltrechtlichen Sinne geregelt. Das bedeutet, dass Krankenhäuser, die festgelegte Anforderungen an eine von drei Notfallstufen erfüllen, durch Vergütungszuschläge finanziell unterstützt werden. Krankenhäuser, die die Anforderungen an eine der drei Stufen nicht erfüllen, erhalten keine Zuschläge. Nimmt ein Krankenhaus nicht am gestuften System von Notfallstrukturen teil und gewährleistet es nicht eine spezielle Notfallversorgung, sieht der Gesetzgeber Abschlüsse vor.

14.1 Teilnahme an einer Notfallstufe / 14.2 Teilnahme an der Speziellen Notfallversorgung

Nichtteilnahme an der strukturierten Notfallversorgung.

14.4 Kooperation mit Kassenärztlicher Vereinigung (gemäß § 6 Abs. 3 der Regelungen zu den Notfallstrukturen)

Das Krankenhaus verfügt über eine Notdienstpraxis, die von der Kassenärztlichen Vereinigung in oder an dem Krankenhaus eingerichtet wurde. Nein

Die Notfallambulanz des Krankenhauses ist gemäß § 75 Absatz 1 b Satz 2 Halbsatz 2 Alternative 2 SGB V in den vertragsärztlichen Notdienst durch eine Kooperationsvereinbarung mit der Kassenärztlichen Vereinigung eingebunden. Nein

Teil B - Struktur und Leistungsdaten der Organisationseinheiten/Fachabteilungen

B-[1].1 Geriatrie

Name der Organisationseinheit / Fachabteilung	Geriatrie
Fachabteilungsschlüssel	0200
Art der Abteilung	Hauptabteilung

Chefärztinnen/-ärzte

Name	Dr. med Olaf Hagen
Funktion / Arbeitsschwerpunkt	Chefarzt der Medizinisch Geriatriischen Klinik
Telefon	0234 / 517 - 4101
Fax	0234 / 517 - 4103
E-Mail	hagen@augusta-bochum.de
Strasse / Hausnummer	Dr.-C.-Otto-Str. 27
PLZ / Ort	44879 Bochum
URL	https://www.augusta-kliniken.de/fachgebiete/geriatrie.html

B-[1].2 Zielvereinbarungen mit leitenden Ärzten und Ärztinnen

Das Krankenhaus hält sich bei der Vereinbarung von Verträgen mit leitenden Ärzten und Ärztinnen dieser Organisationseinheit/Fachabteilung an die Empfehlung der DKG nach § 135c SGB V	Keine Zielvereinbarungen getroffen
Kommentar/Erläuterung	

B-[1].3 Medizinische Leistungsangebote der Organisationseinheit/Fachabteilung

Nr.	Medizinische Leistungsangebote	Kommentar / Erläuterung
VI11	Diagnostik und Therapie von Erkrankungen des Magen-Darm-Traktes (Gastroenterologie)	
VI24	Diagnostik und Therapie von geriatrischen Erkrankungen	
VI27	Spezialsprechstunde	
VI35	Endoskopie	
VI39	Physikalische Therapie	
VR01	Konventionelle Röntgenaufnahmen	
VR02	Native Sonographie	
VR03	Eindimensionale Dopplersonographie	
VR04	Duplexsonographie	

B-[1].5 Fallzahlen der Organisationseinheit/Fachabteilung

Vollstationäre Fallzahl	852
Teilstationäre Fallzahl	0

B-[1].6 Diagnosen nach ICD

ICD-10-GM-Ziffer	Fallzahl	Offizielle Bezeichnung
M62	105	Sonstige Muskelkrankheiten
I50	83	Herzinsuffizienz
E86	69	Volumenmangel
S72	45	Fraktur des Femurs
I63	38	Hirnfarkt
J18	37	Pneumonie, Erreger nicht näher bezeichnet
G30	30	Alzheimer-Krankheit
S32	25	Fraktur der Lendenwirbelsäule und des Beckens
M96	21	Krankheiten des Muskel-Skelett-Systems nach medizinischen Maßnahmen, anderenorts nicht klassifiziert
E87	20	Sonstige Störungen des Wasser- und Elektrolythaushaltes sowie des Säure-Basen-Gleichgewichts

B-[1].7 Durchgeführte Prozeduren nach OPS

OPS-301 Ziffer	Anzahl	Offizielle Bezeichnung
8-550	587	Geriatrische frührehabilitative Komplexbehandlung
9-984	518	Pflegebedürftigkeit
9-200	218	Hochaufwendige Pflege von Erwachsenen
3-900	177	Knochendichtemessung (alle Verfahren)
1-771	163	Standardisiertes geriatrisches Basisassessment (GBA)
9-401	137	Psychosoziale Interventionen
1-632	118	Diagnostische Ösophagogastrroduodenoskopie
1-770	117	Multidimensionales geriatrisches Screening und Minimalassessment
3-035	111	Komplexe differenzialdiagnostische Sonographie des Gefäßsystems mit quantitativer Auswertung
3-200	57	Native Computertomographie des Schädels

B-[1].8 Ambulante Behandlungsmöglichkeiten

Nr.	Art der Ambulanz	Bezeichnung der Ambulanz	Angebotene Leistungen	Kommentar / Erläuterung
AM07	Privatambulanz			

B-[1].9 Ambulante Operationen nach § 115b SGB V

trifft nicht zu / entfällt

B-[1].10 Zulassung zum Durchgangs-Arztverfahren der Berufsgenossenschaft

Arzt oder Ärztin mit ambulanter D-Arzt-Zulassung vorhanden	<input checked="" type="checkbox"/> Nein
stationäre BG-Zulassung	<input checked="" type="checkbox"/> Nein

B-[1].11 Personelle Ausstattung

B-11.1 Ärzte und Ärztinnen

Ärzte und Ärztinnen insgesamt (außer Belegärzte und Belegärztinnen)

Anzahl Vollkräfte	9,23
Personal mit direktem Beschäftigungsverhältnis	9,23
Personal ohne direktes Beschäftigungsverhältnis	0
Ambulante Versorgung	0
Stationäre Versorgung	9,23
Fälle je VK/Person	92,30769

davon Fachärzte und Fachärztinnen

Anzahl Vollkräfte	5,33
Personal mit direktem Beschäftigungsverhältnis	5,33
Personal ohne direktes Beschäftigungsverhältnis	0
Ambulante Versorgung	0
Stationäre Versorgung	5,33
Fälle je VK/Person	159,84990
Maßgebliche wöchentliche tarifliche Arbeitszeit in Stunden für angestelltes Personal	42,00

Ärztliche Fachexpertise der Abteilung

Nr.	Facharztbezeichnung (Gebiete, Facharzt- und Schwerpunktkompetenzen)	Kommentar / Erläuterung
AQ23	Innere Medizin	
Nr.	Zusatz-Weiterbildung	Kommentar / Erläuterung
ZF09	Geriatric	
ZF30	Palliativmedizin	
ZF32	Physikalische Therapie und Balneologie	
ZF38	Röntgendiagnostik – fachgebunden –	

B-11.2 Pflegepersonal

Gesundheits- und Krankenpfleger und Gesundheits- und Krankenpflegerinnen

Anzahl Vollkräfte	32,42
Personal mit direktem Beschäftigungsverhältnis	32,42
Personal ohne direktes Beschäftigungsverhältnis	0
Ambulante Versorgung	0
Stationäre Versorgung	32,42
Fälle je VK/Person	26,28007

Pflegeassistenten und Pflegeassistentinnen

Anzahl Vollkräfte	6,04
Personal mit direktem Beschäftigungsverhältnis	6,04
Personal ohne direktes Beschäftigungsverhältnis	0
Ambulante Versorgung	0

Stationäre Versorgung	6,04
Fälle je VK/Person	141,05960

Medizinische Fachangestellte

Anzahl Vollkräfte	2,86
Personal mit direktem Beschäftigungsverhältnis	2,86
Personal ohne direktes Beschäftigungsverhältnis	0
Ambulante Versorgung	0
Stationäre Versorgung	2,86
Fälle je VK/Person	297,90209
Maßgebliche wöchentliche tarifliche Arbeitszeit in Stunden für angestelltes Personal	38,50

Pflegerische Fachexpertise der Abteilung

Nr.	Anerkannte Fachweiterbildung/ zusätzlicher akademischer Abschluss	Kommentar / Erläuterung
PQ05	Leitung einer Stationen / eines Bereichs	
PQ14	Hygienebeauftragte in der Pflege	
PQ20	Praxisanleitung	
Nr.	Zusatzqualifikation	Kommentar / Erläuterung
ZP07	Geriatric	
ZP14	Schmerzmanagement	
ZP16	Wundmanagement	
ZP18	Dekubitusmanagement	

B-11.3 Angaben zu ausgewähltem therapeutischen Personal in Fachabteilungen für Psychiatrie und Psychosomatik

Diplom Psychologen

Anzahl Vollkräfte	0
Personal mit direktem Beschäftigungsverhältnis	0
Personal ohne direktes Beschäftigungsverhältnis	0
Ambulante Versorgung	0
Stationäre Versorgung	0
Fälle je VK/Person	0,00000

B-[2].1 Allgemeine Psychiatrie/Schwerpunkt Gerontopsychiatrie

Name der Organisationseinheit / Fachabteilung	Allgemeine Psychiatrie/Schwerpunkt Gerontopsychiatrie
Fachabteilungsschlüssel	2951
Art der Abteilung	Hauptabteilung

Chefärztinnen/-ärzte

Name	Frau Christiane Wähler
Funktion / Arbeitsschwerpunkt	Chefärztin der Klinik für Gerontopsychiatrie
Telefon	0234 / 517 - 4201
Fax	0234 / 517 - 4203
E-Mail	wahner@augusta-bochum.de
Strasse / Hausnummer	Dr.-C.-Otto-Str. 27
PLZ / Ort	44879 Bochum
URL	https://www.augusta-kliniken.de/fachgebiete/bochum-linden/gerontopsychiatrie.html

B-[2].2 Zielvereinbarungen mit leitenden Ärzten und Ärztinnen

Das Krankenhaus hält sich bei der Vereinbarung von Verträgen mit leitenden Ärzten und Ärztinnen dieser Organisationseinheit/Fachabteilung an die Empfehlung der DKG nach § 135c SGB V	Keine Zielvereinbarungen getroffen
Kommentar/Erläuterung	

B-[2].3 Medizinische Leistungsangebote der Organisationseinheit/Fachabteilung

Nr.	Medizinische Leistungsangebote	Kommentar / Erläuterung
VP00	Gedächtnissprechstunde	
VP00	gemeinsame Visiten mit den Geriatern auf den gerontopsychiatrischen und den geriatrischen Stationen	
VP01	Diagnostik und Therapie von psychischen und Verhaltensstörungen durch psychotrope Substanzen	
VP02	Diagnostik und Therapie von Schizophrenie, schizotypen und wahnhaften Störungen	
VP03	Diagnostik und Therapie von affektiven Störungen	
VP04	Diagnostik und Therapie von neurotischen, Belastungs- und somatoformen Störungen	
VP05	Diagnostik und Therapie von Verhaltensauffälligkeiten mit körperlichen Störungen und Faktoren	
VP06	Diagnostik und Therapie von Persönlichkeits- und Verhaltensstörungen	
VP10	Diagnostik und Therapie von gerontopsychiatrischen Störungen	
VP12	Spezialsprechstunde	Gedächtnissprechstunde, psychoonkologische Sprechstunde
VP13	Psychosomatische Komplexbehandlung	
VP14	Psychoonkologie	

B-[2].5 Fallzahlen der Organisationseinheit/Fachabteilung

Vollstationäre Fallzahl	266
Teilstationäre Fallzahl	0

B-[2].6 Diagnosen nach ICD

ICD-10-GM-Ziffer	Fallzahl	Offizielle Bezeichnung
F06	109	Andere psychische Störungen aufgrund einer Schädigung oder Funktionsstörung des Gehirns oder einer körperlichen Krankheit
F05	58	Delir, nicht durch Alkohol oder andere psychotrope Substanzen bedingt
F33	32	Rezidivierende depressive Störung
F32	13	Depressive Episode
F31	12	Bipolare affektive Störung
F41	11	Andere Angststörungen
G30	8	Alzheimer-Krankheit
F25	7	Schizoaffektive Störungen
F10	4	Psychische und Verhaltensstörungen durch Alkohol
F20	< 4	Schizophrenie

B-[2].7 Durchgeführte Prozeduren nach OPS

OPS-301 Ziffer	Anzahl	Offizielle Bezeichnung
9-649	2246	Anzahl der Therapieeinheiten pro Woche bei Erwachsenen
9-607	260	Regelbehandlung bei psychischen und psychosomatischen Störungen und Verhaltensstörungen bei Erwachsenen
9-984	231	Pflegebedürftigkeit
9-641	155	Kriseninterventionelle Behandlung bei psychischen und psychosomatischen Störungen und Verhaltensstörungen bei Erwachsenen
9-642	154	Integrierte klinisch-psychosomatisch-psychotherapeutische Komplexbehandlung bei psychischen und psychosomatischen Störungen und Verhaltensstörungen bei Erwachsenen

OPS-301 Ziffer	Anzahl	Offizielle Bezeichnung
9-640	54	Erhöhter Betreuungsaufwand bei psychischen und psychosomatischen Störungen und Verhaltensstörungen bei Erwachsenen
9-982	18	Behandlung von Erwachsenen in Einrichtungen, die im Anwendungsbereich der Psychiatrie-Personalverordnung liegen, Gerontopsychiatrie
3-820	17	Magnetresonanztomographie des Schädels mit Kontrastmittel
9-617	13	Intensivbehandlung bei psychischen und psychosomatischen Störungen und Verhaltensstörungen bei erwachsenen Patienten mit 1 Merkmal
9-618	8	Intensivbehandlung bei psychischen und psychosomatischen Störungen und Verhaltensstörungen bei erwachsenen Patienten mit 2 Merkmalen

B-[2].8 Ambulante Behandlungsmöglichkeiten

Nr.	Art der Ambulanz	Bezeichnung der Ambulanz	Angeborene Leistungen	Kommentar / Erläuterung
AM02	Psychiatrische Institutsambulanz nach § 118 SGB V	ambulante Behandlungsmöglichkeit auch über den stationären Aufenthalt hinaus	<ul style="list-style-type: none"> ◦ Diagnostik und Therapie von geriatrischen Erkrankungen (VN19) ◦ Diagnostik und Therapie von psychischen und Verhaltensstörungen durch psychotrope Substanzen (VP01) ◦ Diagnostik und Therapie von Schizophrenie, schizotypen und wahnhaften Störungen (VP02) ◦ Diagnostik und Therapie von affektiven Störungen (VP03) ◦ Diagnostik und Therapie von neurotischen, Belastungs- und somatoformen Störungen (VP04) ◦ Diagnostik und Therapie von Verhaltensauffälligkeiten mit körperlichen Störungen und Faktoren (VP05) ◦ Diagnostik und Therapie von Persönlichkeits- und Verhaltensstörungen (VP06) ◦ Diagnostik und Therapie von gerontopsychiatrischen Störungen (VP10) ◦ Spezialsprechstunde 	Ambulanz für alle psychiatrischen und gerontopsychiatrischen Patienten ab 18 Jahren - Behandlung geriatrischer Patienten in Kooperation mit der Geriatrie - psychoonkologische Spezialsprechstunde und Gedächtnissprechstunde

Nr.	Art der Ambulanz	Bezeichnung der Ambulanz	Angebote Leistungen	Kommentar / Erläuterung
			(VP12) ◦ Psychosomatische Komplexbehandlung (VP13) ◦ Psychoonkologie (VP14)	
AM07	Privatambulanz			
AM08	Notfallambulanz (24h)			
AM17	Richtlinie über die ambulante spezialfachärztliche Versorgung nach § 116b SGB V			

B-[2].9 Ambulante Operationen nach § 115b SGB V

trifft nicht zu / entfällt

B-[2].10 Zulassung zum Durchgangs-Arztverfahren der Berufsgenossenschaft

Arzt oder Ärztin mit ambulanter D-Arzt-Zulassung vorhanden
stationäre BG-Zulassung

Nein

Nein

B-[2].11 Personelle Ausstattung

B-11.1 Ärzte und Ärztinnen

Ärzte und Ärztinnen insgesamt (außer Belegärzte und Belegärztinnen)

Anzahl Vollkräfte	6,68
Personal mit direktem Beschäftigungsverhältnis	6,68
Personal ohne direktes Beschäftigungsverhältnis	0
Ambulante Versorgung	0
Stationäre Versorgung	6,68
Fälle je VK/Person	39,82035

davon Fachärzte und Fachärztinnen

Anzahl Vollkräfte	5,04
Personal mit direktem Beschäftigungsverhältnis	5,04
Personal ohne direktes Beschäftigungsverhältnis	0
Ambulante Versorgung	0
Stationäre Versorgung	5,04
Fälle je VK/Person	52,77777
Maßgebliche wöchentliche tarifliche Arbeitszeit in Stunden für angestelltes Personal	42,00

Ärztliche Fachexpertise der Abteilung

Nr.	Facharztbezeichnung (Gebiete, Facharzt- und Schwerpunktkompetenzen)	Kommentar / Erläuterung
AQ51	Psychiatrie und Psychotherapie	

B-11.2 Pflegepersonal

Gesundheits- und Krankenpfleger und Gesundheits- und Krankenpflegerinnen

Anzahl Vollkräfte	23,98
Personal mit direktem Beschäftigungsverhältnis	23,98
Personal ohne direktes Beschäftigungsverhältnis	0
Ambulante Versorgung	0
Stationäre Versorgung	23,98
Fälle je VK/Person	11,09257

Altenpfleger und Altenpflegerinnen

Anzahl Vollkräfte	0,3
Personal mit direktem Beschäftigungsverhältnis	0,3
Personal ohne direktes Beschäftigungsverhältnis	0
Ambulante Versorgung	0
Stationäre Versorgung	0,3
Fälle je VK/Person	886,66666

Pflegeassistenten und Pflegeassistentinnen

Anzahl Vollkräfte	0,24
Personal mit direktem Beschäftigungsverhältnis	0,24
Personal ohne direktes Beschäftigungsverhältnis	0
Ambulante Versorgung	0
Stationäre Versorgung	0,24
Fälle je VK/Person	1108,33333

Krankenpflegehelfer und Krankenpflegehelferinnen

Anzahl Vollkräfte	0,12
Personal mit direktem Beschäftigungsverhältnis	0,12
Personal ohne direktes Beschäftigungsverhältnis	0
Ambulante Versorgung	0
Stationäre Versorgung	0,12
Fälle je VK/Person	2216,66666

Medizinische Fachangestellte

Anzahl Vollkräfte	1,74
Personal mit direktem Beschäftigungsverhältnis	1,74
Personal ohne direktes Beschäftigungsverhältnis	0
Ambulante Versorgung	0
Stationäre Versorgung	1,74
Fälle je VK/Person	152,87356
Maßgebliche wöchentliche tarifliche Arbeitszeit in Stunden für angestelltes Personal	38,50

Pflegerische Fachexpertise der Abteilung

Nr.	Anerkannte Fachweiterbildung/ zusätzlicher akademischer Abschluss	Kommentar / Erläuterung
PQ05	Leitung einer Stationen / eines Bereichs	
PQ14	Hygienebeauftragte in der Pflege	
PQ20	Praxisanleitung	
Nr.	Zusatzqualifikation	Kommentar / Erläuterung
ZP14	Schmerzmanagement	
ZP16	Wundmanagement	
ZP18	Dekubitusmanagement	

B-11.3 Angaben zu ausgewähltem therapeutischen Personal in Fachabteilungen für Psychiatrie und Psychosomatik

Diplom Psychologen

Anzahl Vollkräfte	1
Personal mit direktem Beschäftigungsverhältnis	1
Personal ohne direktes Beschäftigungsverhältnis	0
Ambulante Versorgung	0
Stationäre Versorgung	1
Fälle je VK/Person	266,00000

Teil C - Qualitätssicherung

C-1 Teilnahme an der datengestützten einrichtungsübergreifenden Qualitätssicherung nach § 136 Absatz 1 Satz 1 Nummer 1 SGB V

C-1.1 Leistungsbereiche mit Fallzahlen und Dokumentationsrate QSKH

Leistungsbereich	Fallzahl	Dokumentationsrate in %	Anzahl Datensätze Standort	Kommentar / Erläuterung
Herzschrittmacher-Implantation [09/1]	144	100,0	0	Die Dokumentationsrate wurde krankenhausbefogen berechnet.
Herzschrittmacher-Aggregatwechsel [09/2]	15	100,0	0	Die Dokumentationsrate wurde krankenhausbefogen berechnet.
Herzschrittmacher-Revision/-Systemwechsel/-Explantation [09/3]	19	100,0	0	Die Dokumentationsrate wurde krankenhausbefogen berechnet.
Implantierbare Defibrillatoren-Implantation [09/4]	46	100,0	0	Die Dokumentationsrate wurde krankenhausbefogen berechnet.
Implantierbare Defibrillatoren-Aggregatwechsel [09/5]	4	100,0	0	Die Dokumentationsrate wurde krankenhausbefogen berechnet.
Implantierbare Defibrillatoren-Revision/-Systemwechsel/-Explantation [09/6]	15	100,0	0	Die Dokumentationsrate wurde krankenhausbefogen berechnet.
Karotis-Revaskularisation [10/2]	85	100,0	0	Die Dokumentationsrate wurde krankenhausbefogen berechnet.
Gynäkologische Operationen [15/1]	446	100,0	0	Die Dokumentationsrate wurde krankenhausbefogen berechnet.
Geburtshilfe [16/1]	1029	100,0	0	Die Dokumentationsrate wurde krankenhausbefogen berechnet.
Hüftgelenknahe Femurfraktur [17/1]	56	100,0	0	Die Dokumentationsrate wurde krankenhausbefogen berechnet.
Mammachirurgie [18/1]	225	100,0	0	Die Dokumentationsrate wurde krankenhausbefogen berechnet.
Pflege: Dekubitusprophylaxe [DEK]	223	100,0	94	Die Dokumentationsrate wurde krankenhausbefogen berechnet.

Leistungsbereich	Fallzahl	Dokumentationsrate in %	Anzahl Datensätze Standort	Kommentar / Erläuterung
Hüftendoprothesenversorgung [HEP]	132	100,0	0	Die Dokumentationsrate wurde krankenhausbezogen berechnet.
Hüftendoprothesenversorgung: Hüftendoprothesen- Erstimplantation einschl. endoprothetische Versorgung Femurfraktur [HEP_IMP]	125	100,0	15	Die Dokumentationsrate wurde krankenhausbezogen berechnet.
Hüftendoprothesenversorgung: HüftEndoprothesenwechsel und - komponentenwechsel [HEP_WE]	9	100,0	Datenschutz	Die Dokumentationsrate wurde krankenhausbezogen berechnet.
Knieendoprothesenversorgung [KEP]	32	100,0	0	Die Dokumentationsrate wurde krankenhausbezogen berechnet.
Knieendoprothesenversorgung : Knieendoprothesen- Erstimplantation einschl. KnieSchlittenprothesen [KEP_IMP]	31	100,0	0	Die Dokumentationsrate wurde krankenhausbezogen berechnet.
Knieendoprothesenversorgung : Knieendoprothesenwechsel und -komponentenwechsel [KEP_WE]	Datenschutz	Datenschutz	0	Die Dokumentationsrate wurde krankenhausbezogen berechnet.
Neonatologie [NEO]	0		0	In diesem Leistungsbereich wurde keine dokumentationspflichtige Leistung erbracht.
Ambulant erworbene Pneumonie [PNEU]	373	100,0	7	Die Dokumentationsrate wurde krankenhausbezogen berechnet.

C-1.2 Ergebnisse der Qualitätssicherung aus dem Verfahren der QSKH-RL für: [Auswertungseinheit]

Qualitätsindikator	Es werden vor der Entlassung bestimmte medizinische Kriterien gemessen, anhand derer bestimmt werden, ob der Patient ausreichend gesund ist. Fälle, für die COVID-19 dokumentiert wurde, wurden bei der Berechnung nicht berücksichtigt.
Kennzahl-ID	232005_2028
Leistungsbereich	Lungenentzündung, die außerhalb des Krankenhauses erworben wurde
Typ des Ergebnisses	EKez
Bezug des Ergebnisses zu den zugrundeliegenden Regelungen des G-BA	QSKH
Indikator mit Bezug zu Infektionen im Krankenhaus	nein
Einheit	%
Bundesergebnis	95,9 %
Referenzbereich (bundesweit)	
Vertrauensbereich (bundesweit)	95,77 % - 96,00 %
Grundgesamtheit / Beobachtet / Erwartet (Fallzahl)	Datenschutz

Rechnerisches Ergebnis	Datenschutz
Vertrauensbereich (Krankenhaus)	Datenschutz
Ergebnis im Berichtsjahr	
Vergleich zum vorherigen Berichtsjahr	
Entwicklung Ergebnis zum vorherigen Berichtsjahr	
Fachlicher Hinweis IQTIG	<p>Kennzahlen stellen Qualität zwar dar, ihre Ergebnisse ermöglichen jedoch keine direkte Bewertung von Versorgungsqualität (mangels eines Referenzbereichs) und sie eignen sich auch nicht zu direkten Qualitätsvergleichen (mangels rechnerischer Adjustierung). Ihre Veröffentlichung geschieht jedoch meist in direktem Zusammenhang mit einem Qualitätsindikator, dessen Ergebnis durch die Kennzahlwerte noch ergänzt wird (kalkulatorische und ergänzende Kennzahlen). Sie tragen somit zu einer Erhöhung der Verständlichkeit der Qualitätsergebnisse bei. Die davon zu unterscheidenden Transparenzkennzahlen stellen Versorgungsaspekte dar, für die es keine Qualitätsindikatoren gibt, die aber dennoch zur Darstellung der Versorgungsqualität von Bedeutung sind. Nähere Informationen zu Kennzahlen können unter folgendem Link entnommen werden: https://iqtig.org/dateien/berichte/2018/2018-03-22_IQTIG_Kez-Umsetzungskonzept.pdf</p> <p>Das Qualitätsergebnis ist aufgrund von Anpassungen der Rechenregel oder Ein-bzw. Ausschlusskriterien der zu dokumentierenden Fälle in dem QS-Verfahren nur eingeschränkt mit den Vorjahresergebnissen vergleichbar. Nähere Informationen zu den vorgenommenen Anpassungen können der Beschreibung der Qualitätsindikatoren unter folgendem Link entnommen werden: https://iqtig.org/qs-verfahren/</p> <p>Fälle, für die COVID-19 dokumentiert wurde, wurden bei der Berechnung nicht berücksichtigt.</p>
Kommentar/Erläuterung der auf Bundes- bzw. Landesebene beauftragten Stellen	
Kommentar/Erläuterung des Krankenhauses	
Risikoadjustierte Rate	
Bezug andere QS Ergebnisse	2028
Sortierung	1

Qualitätsindikator	Der Sauerstoffgehalt im Blut wurde möglichst früh nach Aufnahme in das Krankenhaus gemessen (bezogen auf Patientinnen und Patienten, die nicht aus einem anderem Krankenhaus aufgenommen wurden). Fälle, für die COVID-19 dokumentiert wurde, wurden bei der Berechnung nicht berücksichtigt.
Kennzahl-ID	232001 2006
Leistungsbereich	Lungenentzündung, die außerhalb des Krankenhauses erworben wurde
Typ des Ergebnisses	EKez
Bezug des Ergebnisses zu den zugrundeliegenden Regelungen des G-BA	QSKH
Indikator mit Bezug zu Infektionen im Krankenhaus	nein
Einheit	%
Bundesergebnis	98,7 %

Referenzbereich (bundesweit)	
Vertrauensbereich (bundesweit)	98,69 % - 98,80 %
Grundgesamtheit / Beobachtet / Erwartet (Fallzahl)	6 / 6 / 6,00
Rechnerisches Ergebnis	100,00 %
Vertrauensbereich (Krankenhaus)	60,97 % - 100,00 %
Ergebnis im Berichtsjahr	
Vergleich zum vorherigen Berichtsjahr	
Entwicklung Ergebnis zum vorherigen Berichtsjahr	
Fachlicher Hinweis IQTIG	Kennzahlen stellen Qualität zwar dar, ihre Ergebnisse ermöglichen jedoch keine direkte Bewertung von Versorgungsqualität (mangels eines Referenzbereichs) und sie eignen sich auch nicht zu direkten Qualitätsvergleichen (mangels rechnerischer Adjustierung). Ihre Veröffentlichung geschieht jedoch meist in direktem Zusammenhang mit einem Qualitätsindikator, dessen Ergebnis durch die Kennzahlwerte noch ergänzt wird (kalkulatorische und ergänzende Kennzahlen). Sie tragen somit zu einer Erhöhung der Verständlichkeit der Qualitätsergebnisse bei. Die davon zu unterscheidenden Transparenzkennzahlen stellen Versorgungsaspekte dar, für die es keine Qualitätsindikatoren gibt, die aber dennoch zur Darstellung der Versorgungsqualität von Bedeutung sind. Nähere Informationen zu Kennzahlen können unter folgendem Link entnommen werden: https://iqtig.org/dateien/berichte/2018/2018-03-22_IQTIG_Kez-Umsetzungskonzept.pdf Das Qualitätsergebnis ist aufgrund von Anpassungen der Rechenregel oder Ein-bzw. Ausschlusskriterien der zu dokumentierenden Fälle in dem QS-Verfahren nur eingeschränkt mit den Vorjahresergebnissen vergleichbar. Nähere Informationen zu den vorgenommenen Anpassungen können der Beschreibung der Qualitätsindikatoren unter folgendem Link entnommen werden: https://iqtig.org/qs-verfahren/ Fälle, für die COVID-19 dokumentiert wurde, wurden bei der Berechnung nicht berücksichtigt.
Kommentar/Erläuterung der auf Bundes- bzw. Landesebene beauftragten Stellen	
Kommentar/Erläuterung des Krankenhauses	
Risikoadjustierte Rate	
Bezug andere QS Ergebnisse	2006
Sortierung	1

Qualitätsindikator	Die Anzahl der Atemzüge pro Minute der Patientin / des Patienten wurde bei Aufnahme in das Krankenhaus gemessen 50722
Kennzahl-ID	50722
Leistungsbereich	Lungenentzündung, die außerhalb des Krankenhauses erworben wurde
Typ des Ergebnisses	QI
Bezug des Ergebnisses zu den zugrundeliegenden Regelungen des G-BA	QSKH
Indikator mit Bezug zu Infektionen im Krankenhaus	nein
Einheit	%
Bundesergebnis	96,8 %

Referenzbereich (bundesweit)	>= 95.00 %
Vertrauensbereich (bundesweit)	96,69 % - 96,82 %
Grundgesamtheit / Beobachtet / Erwartet (Fallzahl)	7 / 7 / 7,00
Rechnerisches Ergebnis	100,00 %
Vertrauensbereich (Krankenhaus)	64,57 % - 100,00 %
Ergebnis im Berichtsjahr	R10
Vergleich zum vorherigen Berichtsjahr	unverändert
Entwicklung Ergebnis zum vorherigen Berichtsjahr	eingeschränkt/nicht vergleichbar
Fachlicher Hinweis IQTIG	Der Referenzbereich gibt an, bei welchen Ergebnissen von guter Versorgungsqualität einer Einrichtung ausgegangen werden kann, wobei Abweichungen möglich sind. Der Referenzbereich legt somit einen Maßstab für die Bewertung von Einrichtungen fest. Eine Einrichtung mit einem Ergebnis außerhalb des Referenzbereichs gilt zunächst als auffällig. Dies zieht üblicherweise eine Analyse mittels Strukturierten Dialogs nach sich. Es ist zu beachten, dass ein Qualitätsergebnis außerhalb des Referenzbereichs nicht gleichbedeutend ist mit einer mangelnden Qualität der Einrichtung in dem hier betrachteten Qualitätsaspekt. Die Abweichung kann z. B. auch auf eine fehlerhafte Dokumentation oder auf Einzelfälle zurückzuführen sein. Die Bewertung der Qualität wird im Rahmen des festgelegten Verfahrens im Strukturierten Dialog vorgenommen. Nähere Informationen zu Referenzbereichen können unter folgendem Link entnommen werden: https://iqtig.org/dateien/dasiqtig/grundlagen/IQTIG_Methodische-Grundlagen-V1.1_barrierefrei_2019-04-15.pdf Das Qualitätsergebnis ist aufgrund von Anpassungen der Rechenregel oder Ein-bzw. Ausschlusskriterien der zu dokumentierenden Fälle in dem QS-Verfahren nur eingeschränkt mit den Vorjahresergebnissen vergleichbar. Nähere Informationen zu den vorgenommenen Anpassungen können der Beschreibung der Qualitätsindikatoren unter folgendem Link entnommen werden: https://iqtig.org/qs-verfahren/
Kommentar/Erläuterung der auf Bundes- bzw. Landesebene beauftragten Stellen	
Kommentar/Erläuterung des Krankenhauses	
Risikoadjustierte Rate	
Bezug andere QS Ergebnisse	
Sortierung	

Qualitätsindikator	Es werden vor der Entlassung bestimmte medizinische Kriterien gemessen, anhand derer bestimmt werden, ob der Patient ausreichend gesund ist
Kennzahl-ID	2028
Leistungsbereich	Lungenentzündung, die außerhalb des Krankenhauses erworben wurde
Typ des Ergebnisses	QI
Bezug des Ergebnisses zu den zugrundeliegenden Regelungen des G-BA	QSKH
Indikator mit Bezug zu Infektionen im Krankenhaus	nein
Einheit	%
Bundesergebnis	96,5 %
Referenzbereich (bundesweit)	>= 95.00 %
Vertrauensbereich (bundesweit)	96,41 % - 96,58 %

Grundgesamtheit / Beobachtet / Erwartet (Fallzahl)	Datenschutz
Rechnerisches Ergebnis	Datenschutz
Vertrauensbereich (Krankenhaus)	Datenschutz
Ergebnis im Berichtsjahr	R10
Vergleich zum vorherigen Berichtsjahr	unverändert
Entwicklung Ergebnis zum vorherigen Berichtsjahr	eingeschränkt/nicht vergleichbar
Fachlicher Hinweis IQTIG	Der Referenzbereich gibt an, bei welchen Ergebnissen von guter Versorgungsqualität einer Einrichtung ausgegangen werden kann, wobei Abweichungen möglich sind. Der Referenzbereich legt somit einen Maßstab für die Bewertung von Einrichtungen fest. Eine Einrichtung mit einem Ergebnis außerhalb des Referenzbereichs gilt zunächst als auffällig. Dies zieht üblicherweise eine Analyse mittels Strukturierten Dialogs nach sich. Es ist zu beachten, dass ein Qualitätsergebnis außerhalb des Referenzbereichs nicht gleichbedeutend ist mit einer mangelnden Qualität der Einrichtung in dem hier betrachteten Qualitätsaspekt. Die Abweichung kann z. B. auch auf eine fehlerhafte Dokumentation oder auf Einzelfälle zurückzuführen sein. Die Bewertung der Qualität wird im Rahmen des festgelegten Verfahrens im Strukturierten Dialog vorgenommen. Nähere Informationen zu Referenzbereichen können unter folgendem Link entnommen werden: https://iqtig.org/dateien/dasiqtig/grundlagen/IQTIG_Methodische-Grundlagen-V1.1_barrierefrei_2019-04-15.pdf Das Qualitätsergebnis ist aufgrund von Anpassungen der Rechenregel oder Ein-bzw. Ausschlusskriterien der zu dokumentierenden Fälle in dem QS-Verfahren nur eingeschränkt mit den Vorjahresergebnissen vergleichbar. Nähere Informationen zu den vorgenommenen Anpassungen können der Beschreibung der Qualitätsindikatoren unter folgendem Link entnommen werden: https://iqtig.org/qs-verfahren/
Kommentar/Erläuterung der auf Bundes- bzw. Landesebene beauftragten Stellen	
Kommentar/Erläuterung des Krankenhauses	
Risikoadjustierte Rate	
Bezug andere QS Ergebnisse	
Sortierung	

Qualitätsindikator	Patientinnen und Patienten, die bei der Entlassung aus dem Krankenhaus bestimmte medizinische Kriterien erfüllten und damit ausreichend gesund waren
Kennzahl-ID	2036
Leistungsbereich	Lungenentzündung, die außerhalb des Krankenhauses erworben wurde
Typ des Ergebnisses	TKez
Bezug des Ergebnisses zu den zugrundeliegenden Regelungen des G-BA	QSKH
Indikator mit Bezug zu Infektionen im Krankenhaus	nein
Einheit	%
Bundesergebnis	98,7 %
Referenzbereich (bundesweit)	
Vertrauensbereich (bundesweit)	98,62 % - 98,73 %
Grundgesamtheit / Beobachtet / Erwartet (Fallzahl)	Datenschutz
Rechnerisches Ergebnis	Datenschutz
Vertrauensbereich (Krankenhaus)	Datenschutz

Ergebnis im Berichtsjahr

Vergleich zum vorherigen Berichtsjahr

Entwicklung Ergebnis zum vorherigen Berichtsjahr

Fachlicher Hinweis IQTIG

Kennzahlen stellen Qualität zwar dar, ihre Ergebnisse ermöglichen jedoch keine direkte Bewertung von Versorgungsqualität (mangels eines Referenzbereichs) und sie eignen sich auch nicht zu direkten Qualitätsvergleichen (mangels rechnerischer Adjustierung). Ihre Veröffentlichung geschieht jedoch meist in direktem Zusammenhang mit einem Qualitätsindikator, dessen Ergebnis durch die Kennzahlwerte noch ergänzt wird (kalkulatorische und ergänzende Kennzahlen). Sie tragen somit zu einer Erhöhung der Verständlichkeit der Qualitätsergebnisse bei. Die davon zu unterscheidenden Transparenzkennzahlen stellen Versorgungsaspekte dar, für die es keine Qualitätsindikatoren gibt, die aber dennoch zur Darstellung der Versorgungsqualität von Bedeutung sind. Nähere Informationen zu Kennzahlen können unter folgendem Link entnommen werden: https://iqtig.org/dateien/berichte/2018/2018-03-22_IQTIG_Kez-Umsetzungskonzept.pdf
Das Qualitätsergebnis ist aufgrund von Anpassungen der Rechenregel oder Ein-bzw. Ausschlusskriterien der zu dokumentierenden Fälle in dem QS-Verfahren nur eingeschränkt mit den Vorjahresergebnissen vergleichbar. Nähere Informationen zu den vorgenommenen Anpassungen können der Beschreibung der Qualitätsindikatoren unter folgendem Link entnommen werden: <https://iqtig.org/qs-verfahren/>

Kommentar/Erläuterung der auf Bundes- bzw.

Landesebene beauftragten Stellen

Kommentar/Erläuterung des Krankenhauses

Risikoadjustierte Rate

Bezug andere QS Ergebnisse

Sortierung

Qualitätsindikator

Alle Patientinnen und Patienten, die während des Krankenhausaufenthalts verstorben sind (individuelle Risiken der Patientinnen und Patienten wurden nicht berücksichtigt). Fälle, für die COVID-19 dokumentiert wurde, wurden bei der Berechnung nicht berücksichtigt.

Kennzahl-ID

231900

Leistungsbereich

Lungenentzündung, die außerhalb des Krankenhauses erworben wurde

Typ des Ergebnisses

TKez

Bezug des Ergebnisses zu den zugrundeliegenden Regelungen des G-BA

QSKH

Indikator mit Bezug zu Infektionen im Krankenhaus

nein

Einheit

%

Bundesergebnis

15,5 %

Referenzbereich (bundesweit)

Vertrauensbereich (bundesweit)

15,35 % - 15,69 %

Grundgesamtheit / Beobachtet / Erwartet (Fallzahl)

Datenschutz

Rechnerisches Ergebnis

Datenschutz

Vertrauensbereich (Krankenhaus)

Datenschutz

Ergebnis im Berichtsjahr

Vergleich zum vorherigen Berichtsjahr

Entwicklung Ergebnis zum vorherigen Berichtsjahr

Fachlicher Hinweis IQTIG

Kennzahlen stellen Qualität zwar dar, ihre Ergebnisse ermöglichen jedoch keine direkte Bewertung von Versorgungsqualität (mangels eines Referenzbereichs) und sie eignen sich auch nicht zu direkten Qualitätsvergleichen (mangels rechnerischer Adjustierung). Ihre Veröffentlichung geschieht jedoch meist in direktem Zusammenhang mit einem Qualitätsindikator, dessen Ergebnis durch die Kennzahlwerte noch ergänzt wird (kalkulatorische und ergänzende Kennzahlen). Sie tragen somit zu einer Erhöhung der Verständlichkeit der Qualitätsergebnisse bei. Die davon zu unterscheidenden Transparenzkennzahlen stellen Versorgungsaspekte dar, für die es keine Qualitätsindikatoren gibt, die aber dennoch zur Darstellung der Versorgungsqualität von Bedeutung sind. Nähere Informationen zu Kennzahlen können unter folgendem Link entnommen werden: https://iqtig.org/dateien/berichte/2018/2018-03-22_IQTIG_Kez-Umsetzungskonzept.pdf
Das Qualitätsergebnis ist aufgrund von Anpassungen der Rechenregel oder Ein-bzw. Ausschlusskriterien der zu dokumentierenden Fälle in dem QS-Verfahren nur eingeschränkt mit den Vorjahresergebnissen vergleichbar. Nähere Informationen zu den vorgenommenen Anpassungen können der Beschreibung der Qualitätsindikatoren unter folgendem Link entnommen werden: <https://iqtig.org/qs-verfahren/>
Fälle, für die COVID-19 dokumentiert wurde, wurden bei der Berechnung nicht berücksichtigt.

Kommentar/Erläuterung der auf Bundes- bzw. Landesebene beauftragten Stellen

Kommentar/Erläuterung des Krankenhauses

Risikoadjustierte Rate

Bezug andere QS Ergebnisse

Sortierung

Qualitätsindikator	Verhältnis der tatsächlichen Anzahl zur vorher erwarteten Anzahl an Patientinnen und Patienten, die während des Krankenhausaufenthalts verstorben sind (berücksichtigt wurden individuelle Risiken der Patientinnen und Patienten). Fälle, für die COVID-19 dokumentiert wurde, wurden bei der Berechnung nicht berücksichtigt.
Kennzahl-ID	50778
Leistungsbereich	Lungenentzündung, die außerhalb des Krankenhauses erworben wurde
Typ des Ergebnisses	QI
Bezug des Ergebnisses zu den zugrundeliegenden Regelungen des G-BA	QSKH
Indikator mit Bezug zu Infektionen im Krankenhaus	nein
Einheit	
Bundesergebnis	1,0

Referenzbereich (bundesweit)	□ 1.98 (95. Perzentil)
Vertrauensbereich (bundesweit)	1,00 - 1,03
Grundgesamtheit / Beobachtet / Erwartet (Fallzahl)	Datenschutz
Rechnerisches Ergebnis	Datenschutz
Vertrauensbereich (Krankenhaus)	Datenschutz
Ergebnis im Berichtsjahr	R10
Vergleich zum vorherigen Berichtsjahr	unverändert
Entwicklung Ergebnis zum vorherigen Berichtsjahr	eingeschränkt/nicht vergleichbar
Fachlicher Hinweis IQTIG	<p>Eine Risikoadjustierung gleicht die unterschiedliche Patientenstruktur in verschiedenen Einrichtungen aus. Dies führt zu einem fairen Vergleich der verschiedenen Einrichtungen, da Patientinnen und Patienten individuelle Risikofaktoren aufweisen (wie zum Beispiel Begleiterkrankungen), die das Qualitätsergebnis systematisch beeinflussen, ohne dass einer Einrichtung die Verantwortung für z. B. daraus folgende häufigere Komplikationen zugeschrieben werden kann. Mit Hilfe der Risikoadjustierung kann das Qualitätsergebnis einer Einrichtung mit vielen Hochrisikofällen fairer mit dem Qualitätsergebnis einer Einrichtung mit vielen Niedrigrisikofällen statistisch verglichen werden. Nähere Informationen zu Referenzbereichen können unter folgendem Link entnommen werden:</p> <p>https://iqtig.org/dateien/dasiqtig/grundlagen/IQTIG_Methodische-Grundlagen-V1.1_barrierefrei_2019-04-15.pdf</p> <p>Der Referenzbereich gibt an, bei welchen Ergebnissen von guter Versorgungsqualität einer Einrichtung ausgegangen werden kann, wobei Abweichungen möglich sind. Der Referenzbereich legt somit einen Maßstab für die Bewertung von Einrichtungen fest. Eine Einrichtung mit einem Ergebnis außerhalb des Referenzbereichs gilt zunächst als auffällig. Dies zieht üblicherweise eine Analyse mittels Strukturierten Dialogs nach sich. Es ist zu beachten, dass ein Qualitätsergebnis außerhalb des Referenzbereichs nicht gleichbedeutend ist mit einer mangelnden Qualität der Einrichtung in dem hier betrachteten Qualitätsaspekt. Die Abweichung kann z. B. auch auf eine fehlerhafte Dokumentation oder auf Einzelfälle zurückzuführen sein. Die Bewertung der Qualität wird im Rahmen des festgelegten Verfahrens im Strukturierten Dialog vorgenommen. Nähere Informationen zu Referenzbereichen können unter folgendem Link entnommen werden:</p> <p>https://iqtig.org/dateien/dasiqtig/grundlagen/IQTIG_Methodische-Grundlagen-V1.1_barrierefrei_2019-04-15.pdf</p> <p>Das Qualitätsergebnis ist aufgrund von Anpassungen der Rechenregel oder Ein- bzw. Ausschlusskriterien der zu dokumentierenden Fälle in dem QS-Verfahren nur eingeschränkt mit den Vorjahresergebnissen vergleichbar. Nähere Informationen zu den vorgenommenen Anpassungen können der Beschreibung der Qualitätsindikatoren unter folgendem Link entnommen werden: https://iqtig.org/qs-verfahren/</p> <p>Fälle, für die COVID-19 dokumentiert wurde, wurden bei der Berechnung nicht berücksichtigt.</p>
Kommentar/Erläuterung der auf Bundes- bzw. Landesebene beauftragten Stellen	
Kommentar/Erläuterung des Krankenhauses	
Risikoadjustierte Rate	
Bezug andere QS Ergebnisse	
Sortierung	

Qualitätsindikator	Der Sauerstoffgehalt im Blut wurde möglichst früh nach Aufnahme in das Krankenhaus gemessen. Fälle, für die COVID-19 dokumentiert wurde, wurden bei der Berechnung nicht berücksichtigt.
Kennzahl-ID	232000_2005
Leistungsbereich	Lungenentzündung, die außerhalb des Krankenhauses erworben wurde
Typ des Ergebnisses	EKez
Bezug des Ergebnisses zu den zugrundeliegenden Regelungen des G-BA	QSKH
Indikator mit Bezug zu Infektionen im Krankenhaus	nein
Einheit	%
Bundesergebnis	98,7 %
Referenzbereich (bundesweit)	
Vertrauensbereich (bundesweit)	98,63 % - 98,73 %
Grundgesamtheit / Beobachtet / Erwartet (Fallzahl)	6 / 6 / 6,00
Rechnerisches Ergebnis	100,00 %
Vertrauensbereich (Krankenhaus)	60,97 % - 100,00 %
Ergebnis im Berichtsjahr	
Vergleich zum vorherigen Berichtsjahr	
Entwicklung Ergebnis zum vorherigen Berichtsjahr	
Fachlicher Hinweis IQTIG	<p>Kennzahlen stellen Qualität zwar dar, ihre Ergebnisse ermöglichen jedoch keine direkte Bewertung von Versorgungsqualität (mangels eines Referenzbereichs) und sie eignen sich auch nicht zu direkten Qualitätsvergleichen (mangels rechnerischer Adjustierung). Ihre Veröffentlichung geschieht jedoch meist in direktem Zusammenhang mit einem Qualitätsindikator, dessen Ergebnis durch die Kennzahlwerte noch ergänzt wird (kalkulatorische und ergänzende Kennzahlen). Sie tragen somit zu einer Erhöhung der Verständlichkeit der Qualitätsergebnisse bei. Die davon zu unterscheidenden Transparenzkennzahlen stellen Versorgungsaspekte dar, für die es keine Qualitätsindikatoren gibt, die aber dennoch zur Darstellung der Versorgungsqualität von Bedeutung sind. Nähere Informationen zu Kennzahlen können unter folgendem Link entnommen werden: https://iqtig.org/dateien/berichte/2018/2018-03-22_IQTIG_Kez-Umsetzungskonzept.pdf</p> <p>Das Qualitätsergebnis ist aufgrund von Anpassungen der Rechenregel oder Ein-bzw. Ausschlusskriterien der zu dokumentierenden Fälle in dem QS-Verfahren nur eingeschränkt mit den Vorjahresergebnissen vergleichbar. Nähere Informationen zu den vorgenommenen Anpassungen können der Beschreibung der Qualitätsindikatoren unter folgendem Link entnommen werden: https://iqtig.org/qs-verfahren/</p> <p>Fälle, für die COVID-19 dokumentiert wurde, wurden bei der Berechnung nicht berücksichtigt.</p>
Kommentar/Erläuterung der auf Bundes- bzw. Landesebene beauftragten Stellen	
Kommentar/Erläuterung des Krankenhauses	
Risikoadjustierte Rate	
Bezug andere QS Ergebnisse	2005
Sortierung	1

Qualitätsindikator	Der Sauerstoffgehalt im Blut wurde innerhalb von 8 Stunden nach Aufnahme in das Krankenhaus gemessen (bezogen auf Patientinnen und Patienten, die aus einem anderem Krankenhaus aufgenommen wurden). Fälle, für die COVID-19 dokumentiert wurde, wurden bei der Berechnung nicht berücksichtigt.
Kennzahl-ID	232002_2007
Leistungsbereich	Lungenentzündung, die außerhalb des Krankenhauses erworben wurde
Typ des Ergebnisses	EKez
Bezug des Ergebnisses zu den zugrundeliegenden Regelungen des G-BA	QSKH
Indikator mit Bezug zu Infektionen im Krankenhaus	nein
Einheit	%
Bundesergebnis	96,9 %
Referenzbereich (bundesweit)	
Vertrauensbereich (bundesweit)	96,41 % - 97,26 %
Grundgesamtheit / Beobachtet / Erwartet (Fallzahl)	
Rechnerisches Ergebnis	
Vertrauensbereich (Krankenhaus)	
Ergebnis im Berichtsjahr	
Vergleich zum vorherigen Berichtsjahr	
Entwicklung Ergebnis zum vorherigen Berichtsjahr	
Fachlicher Hinweis IQTIG	<p>Kennzahlen stellen Qualität zwar dar, ihre Ergebnisse ermöglichen jedoch keine direkte Bewertung von Versorgungsqualität (mangels eines Referenzbereichs) und sie eignen sich auch nicht zu direkten Qualitätsvergleichen (mangels rechnerischer Adjustierung). Ihre Veröffentlichung geschieht jedoch meist in direktem Zusammenhang mit einem Qualitätsindikator, dessen Ergebnis durch die Kennzahlwerte noch ergänzt wird (kalkulatorische und ergänzende Kennzahlen). Sie tragen somit zu einer Erhöhung der Verständlichkeit der Qualitätsergebnisse bei. Die davon zu unterscheidenden Transparenzkennzahlen stellen Versorgungsaspekte dar, für die es keine Qualitätsindikatoren gibt, die aber dennoch zur Darstellung der Versorgungsqualität von Bedeutung sind. Nähere Informationen zu Kennzahlen können unter folgendem Link entnommen werden: https://iqtig.org/dateien/berichte/2018/2018-03-22_IQTIG_Kez-Umsetzungskonzept.pdf</p> <p>Das Qualitätsergebnis ist aufgrund von Anpassungen der Rechenregel oder Ein-bzw. Ausschlusskriterien der zu dokumentierenden Fälle in dem QS-Verfahren nur eingeschränkt mit den Vorjahresergebnissen vergleichbar. Nähere Informationen zu den vorgenommenen Anpassungen können der Beschreibung der Qualitätsindikatoren unter folgendem Link entnommen werden: https://iqtig.org/qs-verfahren/</p> <p>Fälle, für die COVID-19 dokumentiert wurde, wurden bei der Berechnung nicht berücksichtigt.</p>
Kommentar/Erläuterung der auf Bundes- bzw. Landesebene beauftragten Stellen	
Kommentar/Erläuterung des Krankenhauses	
Risikoadjustierte Rate	

Bezug andere QS Ergebnisse 2007
Sortierung 1

Qualitätsindikator	Die Anzahl der Atemzüge pro Minute der Patientin / des Patienten wurde bei Aufnahme in das Krankenhaus gemessen. Fälle, für die COVID-19 dokumentiert wurde, wurden bei der Berechnung nicht berücksichtigt.
Kennzahl-ID	232009_50722
Leistungsbereich	Lungenentzündung, die außerhalb des Krankenhauses erworben wurde
Typ des Ergebnisses	EKez
Bezug des Ergebnisses zu den zugrundeliegenden Regelungen des G-BA	QSKH
Indikator mit Bezug zu Infektionen im Krankenhaus	nein
Einheit	%
Bundesergebnis	96,7 %
Referenzbereich (bundesweit)	
Vertrauensbereich (bundesweit)	96,63 % - 96,79 %
Grundgesamtheit / Beobachtet / Erwartet (Fallzahl)	6 / 6 / 6,00
Rechnerisches Ergebnis	100,00 %
Vertrauensbereich (Krankenhaus)	60,97 % - 100,00 %
Ergebnis im Berichtsjahr	
Vergleich zum vorherigen Berichtsjahr	
Entwicklung Ergebnis zum vorherigen Berichtsjahr	
Fachlicher Hinweis IQTIG	

Kennzahlen stellen Qualität zwar dar, ihre Ergebnisse ermöglichen jedoch keine direkte Bewertung von Versorgungsqualität (mangels eines Referenzbereichs) und sie eignen sich auch nicht zu direkten Qualitätsvergleichen (mangels rechnerischer Adjustierung). Ihre Veröffentlichung geschieht jedoch meist in direktem Zusammenhang mit einem Qualitätsindikator, dessen Ergebnis durch die Kennzahlwerte noch ergänzt wird (kalkulatorische und ergänzende Kennzahlen). Sie tragen somit zu einer Erhöhung der Verständlichkeit der Qualitätsergebnisse bei. Die davon zu unterscheidenden Transparenzkennzahlen stellen Versorgungsaspekte dar, für die es keine Qualitätsindikatoren gibt, die aber dennoch zur Darstellung der Versorgungsqualität von Bedeutung sind. Nähere Informationen zu Kennzahlen können unter folgendem Link entnommen werden: https://iqtig.org/dateien/berichte/2018/2018-03-22_IQTIG_Kez-Umsetzungskonzept.pdf
Das Qualitätsergebnis ist aufgrund von Anpassungen der Rechenregel oder Ein-bzw. Ausschlusskriterien der zu dokumentierenden Fälle in dem QS-Verfahren nur eingeschränkt mit den Vorjahresergebnissen vergleichbar. Nähere Informationen zu den vorgenommenen Anpassungen können der Beschreibung der Qualitätsindikatoren unter folgendem Link entnommen werden: <https://iqtig.org/qs-verfahren/>
Fälle, für die COVID-19 dokumentiert wurde, wurden bei der Berechnung nicht berücksichtigt.

Kommentar/Erläuterung der auf Bundes- bzw. Landesebene beauftragten Stellen

Kommentar/Erläuterung des Krankenhauses

Risikoadjustierte Rate	
Bezug andere QS Ergebnisse	50722
Sortierung	1

Qualitätsindikator	Alle Patientinnen und Patienten, die während des Krankenhausaufenthalts verstorben sind und für die COVID-19 dokumentiert wurde.
Kennzahl-ID	232010_50778
Leistungsbereich	Lungenentzündung, die außerhalb des Krankenhauses erworben wurde
Typ des Ergebnisses	EKez
Bezug des Ergebnisses zu den zugrundeliegenden Regelungen des G-BA	QSKH
Indikator mit Bezug zu Infektionen im Krankenhaus	nein
Einheit	
Bundesergebnis	1,0
Referenzbereich (bundesweit)	
Vertrauensbereich (bundesweit)	1,00 - 1,03
Grundgesamtheit / Beobachtet / Erwartet (Fallzahl)	
Rechnerisches Ergebnis	
Vertrauensbereich (Krankenhaus)	
Ergebnis im Berichtsjahr	
Vergleich zum vorherigen Berichtsjahr	
Entwicklung Ergebnis zum vorherigen Berichtsjahr	
Fachlicher Hinweis IQTIG	Kennzahlen stellen Qualität zwar dar, ihre Ergebnisse ermöglichen jedoch keine direkte Bewertung von Versorgungsqualität (mangels eines Referenzbereichs) und sie eignen sich auch nicht zu direkten Qualitätsvergleichen (mangels rechnerischer Adjustierung). Ihre Veröffentlichung geschieht jedoch meist in direktem Zusammenhang mit einem Qualitätsindikator, dessen Ergebnis durch die Kennzahlwerte noch ergänzt wird (kalkulatorische und ergänzende Kennzahlen). Sie tragen somit zu einer Erhöhung der Verständlichkeit der Qualitätsergebnisse bei. Die davon zu unterscheidenden Transparenzkennzahlen stellen Versorgungsaspekte dar, für die es keine Qualitätsindikatoren gibt, die aber dennoch zur Darstellung der Versorgungsqualität von Bedeutung sind. Nähere Informationen zu Kennzahlen können unter folgendem Link entnommen werden: https://iqtig.org/dateien/berichte/2018/2018-03-22_IQTIG_Kez-Umsetzungskonzept.pdf Das Qualitätsergebnis ist aufgrund von Anpassungen der Rechenregel oder Ein-bzw. Ausschlusskriterien der zu dokumentierenden Fälle in dem QS-Verfahren nur eingeschränkt mit den Vorjahresergebnissen vergleichbar. Nähere Informationen zu den vorgenommenen Anpassungen können der Beschreibung der Qualitätsindikatoren unter folgendem Link entnommen werden: https://iqtig.org/qs-verfahren/ Bei der Berechnung wurden ausschließlich Fälle berücksichtigt, für die COVID-19 dokumentiert wurde.

Kommentar/Erläuterung der auf Bundes- bzw. Landesebene beauftragten Stellen

Kommentar/Erläuterung des Krankenhauses

Risikoadjustierte Rate	
Bezug andere QS Ergebnisse	50778
Sortierung	2

Qualitätsindikator	Verhältnis der tatsächlichen Anzahl zur vorher erwarteten Anzahl an Patientinnen und Patienten, die während des Krankenhausaufenthalts verstorben sind (berücksichtigt wurden individuelle Risiken der Patientinnen und Patienten)
Kennzahl-ID	232007 50778
Leistungsbereich	Lungenentzündung, die außerhalb des Krankenhauses erworben wurde
Typ des Ergebnisses	EKez
Bezug des Ergebnisses zu den zugrundeliegenden Regelungen des G-BA	QSKH
Indikator mit Bezug zu Infektionen im Krankenhaus	nein
Einheit	
Bundesergebnis	1,0
Referenzbereich (bundesweit)	
Vertrauensbereich (bundesweit)	1,00 - 1,03
Grundgesamtheit / Beobachtet / Erwartet (Fallzahl)	Datenschutz
Rechnerisches Ergebnis	Datenschutz
Vertrauensbereich (Krankenhaus)	Datenschutz
Ergebnis im Berichtsjahr	
Vergleich zum vorherigen Berichtsjahr	
Entwicklung Ergebnis zum vorherigen Berichtsjahr	
Fachlicher Hinweis IQTIG	<p>Kennzahlen stellen Qualität zwar dar, ihre Ergebnisse ermöglichen jedoch keine direkte Bewertung von Versorgungsqualität (mangels eines Referenzbereichs) und sie eignen sich auch nicht zu direkten Qualitätsvergleichen (mangels rechnerischer Adjustierung). Ihre Veröffentlichung geschieht jedoch meist in direktem Zusammenhang mit einem Qualitätsindikator, dessen Ergebnis durch die Kennzahlwerte noch ergänzt wird (kalkulatorische und ergänzende Kennzahlen). Sie tragen somit zu einer Erhöhung der Verständlichkeit der Qualitätsergebnisse bei. Die davon zu unterscheidenden Transparenzkennzahlen stellen Versorgungsaspekte dar, für die es keine Qualitätsindikatoren gibt, die aber dennoch zur Darstellung der Versorgungsqualität von Bedeutung sind. Nähere Informationen zu Kennzahlen können unter folgendem Link entnommen werden: https://iqtig.org/dateien/berichte/2018/2018-03-22_IQTIG_Kez-Umsetzungskonzept.pdf</p> <p>Das Qualitätsergebnis ist aufgrund von Anpassungen der Rechenregel oder Ein-bzw. Ausschlusskriterien der zu dokumentierenden Fälle in dem QS-Verfahren nur eingeschränkt mit den Vorjahresergebnissen vergleichbar. Nähere Informationen zu den vorgenommenen Anpassungen können der Beschreibung der Qualitätsindikatoren unter folgendem Link entnommen werden: https://iqtig.org/qs-verfahren/</p>
Kommentar/Erläuterung der auf Bundes- bzw. Landesebene beauftragten Stellen	

Kommentar/Erläuterung des Krankenhauses

Risikoadjustierte Rate

Bezug andere QS Ergebnisse

50778

Sortierung

1

Qualitätsindikator

Alle Patientinnen und Patienten, die während des Krankenhausaufenthalts verstorben sind (individuelle Risiken der Patientinnen und Patienten wurden nicht berücksichtigt).

Kennzahl-ID

232008_231900

Leistungsbereich

Lungenentzündung, die außerhalb des Krankenhauses erworben wurde

Typ des Ergebnisses

EKez

Bezug des Ergebnisses zu den zugrundeliegenden

QSKH

Regelungen des G-BA

Indikator mit Bezug zu Infektionen im Krankenhaus

nein

Einheit

%

Bundesergebnis

17,1 %

Referenzbereich (bundesweit)

Vertrauensbereich (bundesweit)

16,92 % - 17,20 %

Grundgesamtheit / Beobachtet / Erwartet (Fallzahl)

Datenschutz

Rechnerisches Ergebnis

Datenschutz

Vertrauensbereich (Krankenhaus)

Datenschutz

Ergebnis im Berichtsjahr

Vergleich zum vorherigen Berichtsjahr

Entwicklung Ergebnis zum vorherigen Berichtsjahr

Fachlicher Hinweis IQTIG

Kennzahlen stellen Qualität zwar dar, ihre Ergebnisse ermöglichen jedoch keine direkte Bewertung von Versorgungsqualität (mangels eines Referenzbereichs) und sie eignen sich auch nicht zu direkten Qualitätsvergleichen (mangels rechnerischer Adjustierung). Ihre Veröffentlichung geschieht jedoch meist in direktem Zusammenhang mit einem Qualitätsindikator, dessen Ergebnis durch die Kennzahlwerte noch ergänzt wird (kalkulatorische und ergänzende Kennzahlen). Sie tragen somit zu einer Erhöhung der Verständlichkeit der Qualitätsergebnisse bei. Die davon zu unterscheidenden Transparenzkennzahlen stellen Versorgungsaspekte dar, für die es keine Qualitätsindikatoren gibt, die aber dennoch zur Darstellung der Versorgungsqualität von Bedeutung sind. Nähere Informationen zu Kennzahlen können unter folgendem Link entnommen werden: https://iqtig.org/dateien/berichte/2018/2018-03-22_IQTIG_Kez-Umsetzungskonzept.pdf
Das Qualitätsergebnis ist aufgrund von Anpassungen der Rechenregel oder Ein-bzw. Ausschlusskriterien der zu dokumentierenden Fälle in dem QS-Verfahren nur eingeschränkt mit den Vorjahresergebnissen vergleichbar. Nähere Informationen zu den vorgenommenen Anpassungen können der Beschreibung der Qualitätsindikatoren unter folgendem Link entnommen werden: <https://iqtig.org/qs-verfahren/>

Kommentar/Erläuterung der auf Bundes- bzw.

Landesebene beauftragten Stellen

Kommentar/Erläuterung des Krankenhauses

Risikoadjustierte Rate	
Bezug andere QS Ergebnisse	231900
Sortierung	1

Qualitätsindikator	Patientinnen und Patienten, die bei der Entlassung aus dem Krankenhaus bestimmte medizinische Kriterien erfüllten und damit ausreichend gesund waren. Fälle, für die COVID-19 dokumentiert wurde, wurden bei der Berechnung nicht berücksichtigt.
Kennzahl-ID	232006_2036
Leistungsbereich	Lungenentzündung, die außerhalb des Krankenhauses erworben wurde
Typ des Ergebnisses	EKez
Bezug des Ergebnisses zu den zugrundeliegenden Regelungen des G-BA	QSKH
Indikator mit Bezug zu Infektionen im Krankenhaus	nein
Einheit	%
Bundesergebnis	98,6 %
Referenzbereich (bundesweit)	
Vertrauensbereich (bundesweit)	98,57 % - 98,71 %
Grundgesamtheit / Beobachtet / Erwartet (Fallzahl)	Datenschutz
Rechnerisches Ergebnis	Datenschutz
Vertrauensbereich (Krankenhaus)	Datenschutz
Ergebnis im Berichtsjahr	
Vergleich zum vorherigen Berichtsjahr	
Entwicklung Ergebnis zum vorherigen Berichtsjahr	
Fachlicher Hinweis IQTIG	Kennzahlen stellen Qualität zwar dar, ihre Ergebnisse ermöglichen jedoch keine direkte Bewertung von Versorgungsqualität (mangels eines Referenzbereichs) und sie eignen sich auch nicht zu direkten Qualitätsvergleichen (mangels rechnerischer Adjustierung). Ihre Veröffentlichung geschieht jedoch meist in direktem Zusammenhang mit einem Qualitätsindikator, dessen Ergebnis durch die Kennzahlwerte noch ergänzt wird (kalkulatorische und ergänzende Kennzahlen). Sie tragen somit zu einer Erhöhung der Verständlichkeit der Qualitätsergebnisse bei. Die davon zu unterscheidenden Transparenzkennzahlen stellen Versorgungsaspekte dar, für die es keine Qualitätsindikatoren gibt, die aber dennoch zur Darstellung der Versorgungsqualität von Bedeutung sind. Nähere Informationen zu Kennzahlen können unter folgendem Link entnommen werden: https://iqtig.org/dateien/berichte/2018/2018-03-22_IQTIG_Kez-Umsetzungskonzept.pdf Das Qualitätsergebnis ist aufgrund von Anpassungen der Rechenregel oder Ein-bzw. Ausschlusskriterien der zu dokumentierenden Fälle in dem QS-Verfahren nur eingeschränkt mit den Vorjahresergebnissen vergleichbar. Nähere Informationen zu den vorgenommenen Anpassungen können der Beschreibung der Qualitätsindikatoren unter folgendem Link entnommen werden: https://iqtig.org/qs-verfahren/ Fälle, für die COVID-19 dokumentiert wurde, wurden bei der Berechnung nicht berücksichtigt.

Kommentar/Erläuterung der auf Bundes- bzw. Landesebene beauftragten Stellen

Kommentar/Erläuterung des Krankenhauses

Risikoadjustierte Rate

Bezug andere QS Ergebnisse 2036

Sortierung 1

Qualitätsindikator	Behandlung mit Antibiotika möglichst früh nach Aufnahme in das Krankenhaus (bezogen auf Patientinnen und Patienten, die nicht aus einem anderem Krankenhaus aufgenommen wurden).
Kennzahl-ID	232003 2009
Leistungsbereich	Lungenentzündung, die außerhalb des Krankenhauses erworben wurde
Typ des Ergebnisses	EKez
Bezug des Ergebnisses zu den zugrundeliegenden Regelungen des G-BA	QSKH
Indikator mit Bezug zu Infektionen im Krankenhaus	nein
Einheit	%
Bundesergebnis	83,0 %
Referenzbereich (bundesweit)	
Vertrauensbereich (bundesweit)	82,89 % - 83,19 %
Grundgesamtheit / Beobachtet / Erwartet (Fallzahl)	Datenschutz
Rechnerisches Ergebnis	Datenschutz
Vertrauensbereich (Krankenhaus)	Datenschutz
Ergebnis im Berichtsjahr	
Vergleich zum vorherigen Berichtsjahr	
Entwicklung Ergebnis zum vorherigen Berichtsjahr	
Fachlicher Hinweis IQTIG	<p>Kennzahlen stellen Qualität zwar dar, ihre Ergebnisse ermöglichen jedoch keine direkte Bewertung von Versorgungsqualität (mangels eines Referenzbereichs) und sie eignen sich auch nicht zu direkten Qualitätsvergleichen (mangels rechnerischer Adjustierung). Ihre Veröffentlichung geschieht jedoch meist in direktem Zusammenhang mit einem Qualitätsindikator, dessen Ergebnis durch die Kennzahlwerte noch ergänzt wird (kalkulatorische und ergänzende Kennzahlen). Sie tragen somit zu einer Erhöhung der Verständlichkeit der Qualitätsergebnisse bei. Die davon zu unterscheidenden Transparenzkennzahlen stellen Versorgungsaspekte dar, für die es keine Qualitätsindikatoren gibt, die aber dennoch zur Darstellung der Versorgungsqualität von Bedeutung sind. Nähere Informationen zu Kennzahlen können unter folgendem Link entnommen werden: https://iqtig.org/dateien/berichte/2018/2018-03-22_IQTIG_Kez-Umsetzungskonzept.pdf</p> <p>Das Qualitätsergebnis ist aufgrund von Anpassungen der Rechenregel oder Ein-bzw. Ausschlusskriterien der zu dokumentierenden Fälle in dem QS-Verfahren nur eingeschränkt mit den Vorjahresergebnissen vergleichbar. Nähere Informationen zu den vorgenommenen Anpassungen können der Beschreibung der Qualitätsindikatoren unter folgendem Link entnommen werden: https://iqtig.org/qs-verfahren/</p>

Kommentar/Erläuterung der auf Bundes- bzw. Landesebene beauftragten Stellen

Kommentar/Erläuterung des Krankenhauses

Risikoadjustierte Rate

Bezug andere QS Ergebnisse 2009

Sortierung 1

Qualitätsindikator	Möglichst früh nach Aufnahme sollte sich die Patientin/der Patient alleine oder mit Hilfe für eine gewisse Zeit bewegen. Fälle, für die COVID-19 dokumentiert wurde, wurden bei der Berechnung nicht berücksichtigt.
Kennzahl-ID	232004_2013
Leistungsbereich	Lungenentzündung, die außerhalb des Krankenhauses erworben wurde
Typ des Ergebnisses	EKcz
Bezug des Ergebnisses zu den zugrundeliegenden Regelungen des G-BA	QSKH
Indikator mit Bezug zu Infektionen im Krankenhaus	nein
Einheit	%
Bundesergebnis	92,7 %
Referenzbereich (bundesweit)	
Vertrauensbereich (bundesweit)	92,52 % - 92,87 %
Grundgesamtheit / Beobachtet / Erwartet (Fallzahl)	Datenschutz
Rechnerisches Ergebnis	Datenschutz
Vertrauensbereich (Krankenhaus)	Datenschutz
Ergebnis im Berichtsjahr	
Vergleich zum vorherigen Berichtsjahr	
Entwicklung Ergebnis zum vorherigen Berichtsjahr	

Kennzahlen stellen Qualität zwar dar, ihre Ergebnisse ermöglichen jedoch keine direkte Bewertung von Versorgungsqualität (mangels eines Referenzbereichs) und sie eignen sich auch nicht zu direkten Qualitätsvergleichen (mangels rechnerischer Adjustierung). Ihre Veröffentlichung geschieht jedoch meist in direktem Zusammenhang mit einem Qualitätsindikator, dessen Ergebnis durch die Kennzahlwerte noch ergänzt wird (kalkulatorische und ergänzende Kennzahlen). Sie tragen somit zu einer Erhöhung der Verständlichkeit der Qualitätsergebnisse bei. Die davon zu unterscheidenden Transparenzkennzahlen stellen Versorgungsaspekte dar, für die es keine Qualitätsindikatoren gibt, die aber dennoch zur Darstellung der Versorgungsqualität von Bedeutung sind. Nähere Informationen zu Kennzahlen können unter folgendem Link entnommen werden: https://iqtig.org/dateien/berichte/2018/2018-03-22_IQTIG_Kez-Umsetzungskonzept.pdf

Das Qualitätsergebnis ist aufgrund von Anpassungen der Rechenregel oder Ein- bzw. Ausschlusskriterien der zu dokumentierenden Fälle in dem QS-Verfahren nur eingeschränkt mit den Vorjahresergebnissen vergleichbar. Nähere Informationen zu den vorgenommenen Anpassungen können der Beschreibung der Qualitätsindikatoren unter folgendem Link entnommen werden: <https://iqtig.org/qs-verfahren/>

Fälle, für die COVID-19 dokumentiert wurde, wurden bei der Berechnung nicht berücksichtigt.

Kommentar/Erläuterung der auf Bundes- bzw. Landesebene beauftragten Stellen
 Kommentar/Erläuterung des Krankenhauses
 Risikoadjustierte Rate
 Bezug andere QS Ergebnisse
 Sortierung

2013
 1

Qualitätsindikator	Der Sauerstoffgehalt im Blut wurde möglichst früh nach Aufnahme in das Krankenhaus gemessen (bezogen auf Patientinnen und Patienten, die nicht aus einem anderem Krankenhaus aufgenommen wurden)
Kennzahl-ID	2006
Leistungsbereich	Lungenentzündung, die außerhalb des Krankenhauses erworben wurde
Typ des Ergebnisses	TKez
Bezug des Ergebnisses zu den zugrundeliegenden Regelungen des G-BA	QSKH
Indikator mit Bezug zu Infektionen im Krankenhaus	nein
Einheit	%
Bundesergebnis	98,8 %
Referenzbereich (bundesweit)	
Vertrauensbereich (bundesweit)	98,79 % - 98,87 %
Grundgesamtheit / Beobachtet / Erwartet (Fallzahl)	7 / 7 / 7,00
Rechnerisches Ergebnis	100,00 %
Vertrauensbereich (Krankenhaus)	64,57 % - 100,00 %
Ergebnis im Berichtsjahr	
Vergleich zum vorherigen Berichtsjahr	

Entwicklung Ergebnis zum vorherigen Berichtsjahr
 Fachlicher Hinweis IQTIG

Kennzahlen stellen Qualität zwar dar, ihre Ergebnisse ermöglichen jedoch keine direkte Bewertung von Versorgungsqualität (mangels eines Referenzbereichs) und sie eignen sich auch nicht zu direkten Qualitätsvergleichen (mangels rechnerischer Adjustierung). Ihre Veröffentlichung geschieht jedoch meist in direktem Zusammenhang mit einem Qualitätsindikator, dessen Ergebnis durch die Kennzahlwerte noch ergänzt wird (kalkulatorische und ergänzende Kennzahlen). Sie tragen somit zu einer Erhöhung der Verständlichkeit der Qualitätsergebnisse bei. Die davon zu unterscheidenden Transparenzkennzahlen stellen Versorgungsaspekte dar, für die es keine Qualitätsindikatoren gibt, die aber dennoch zur Darstellung der Versorgungsqualität von Bedeutung sind. Nähere Informationen zu Kennzahlen können unter folgendem Link entnommen werden: https://iqtig.org/dateien/berichte/2018/2018-03-22_IQTIG_Kez-Umsetzungskonzept.pdf
 Das Qualitätsergebnis ist aufgrund von Anpassungen der Rechenregel oder Ein-bzw. Ausschlusskriterien der zu dokumentierenden Fälle in dem QS-Verfahren nur eingeschränkt mit den Vorjahresergebnissen vergleichbar. Nähere Informationen zu den vorgenommenen Anpassungen können der Beschreibung der Qualitätsindikatoren unter folgendem Link entnommen werden: <https://iqtig.org/qs-verfahren/>

Kommentar/Erläuterung der auf Bundes- bzw. Landesebene beauftragten Stellen
 Kommentar/Erläuterung des Krankenhauses
 Risikoadjustierte Rate
 Bezug andere QS Ergebnisse
 Sortierung

Qualitätsindikator	Der Sauerstoffgehalt im Blut wurde innerhalb von 8 Stunden nach Aufnahme in das Krankenhaus gemessen (bezogen auf Patientinnen und Patienten, die aus einem anderem Krankenhaus aufgenommen wurden)
Kennzahl-ID	2007
Leistungsbereich	Lungenentzündung, die außerhalb des Krankenhauses erworben wurde
Typ des Ergebnisses	TKez
Bezug des Ergebnisses zu den zugrundeliegenden Regelungen des G-BA	QSKH
Indikator mit Bezug zu Infektionen im Krankenhaus	nein
Einheit	%
Bundesergebnis	97,5 %
Referenzbereich (bundesweit)	
Vertrauensbereich (bundesweit)	97,25 % - 97,81 %
Grundgesamtheit / Beobachtet / Erwartet (Fallzahl)	
Rechnerisches Ergebnis	
Vertrauensbereich (Krankenhaus)	
Ergebnis im Berichtsjahr	
Vergleich zum vorherigen Berichtsjahr	
Entwicklung Ergebnis zum vorherigen Berichtsjahr	

Kennzahlen stellen Qualität zwar dar, ihre Ergebnisse ermöglichen jedoch keine direkte Bewertung von Versorgungsqualität (mangels eines Referenzbereichs) und sie eignen sich auch nicht zu direkten Qualitätsvergleichen (mangels rechnerischer Adjustierung). Ihre Veröffentlichung geschieht jedoch meist in direktem Zusammenhang mit einem Qualitätsindikator, dessen Ergebnis durch die Kennzahlwerte noch ergänzt wird (kalkulatorische und ergänzende Kennzahlen). Sie tragen somit zu einer Erhöhung der Verständlichkeit der Qualitätsergebnisse bei. Die davon zu unterscheidenden Transparenzkennzahlen stellen Versorgungsaspekte dar, für die es keine Qualitätsindikatoren gibt, die aber dennoch zur Darstellung der Versorgungsqualität von Bedeutung sind. Nähere Informationen zu Kennzahlen können unter folgendem Link entnommen werden: https://iqtig.org/dateien/berichte/2018/2018-03-22_IQTIG_Kez-Umsetzungskonzept.pdf

Das Qualitätsergebnis ist aufgrund von Anpassungen der Rechenregel oder Ein- bzw. Ausschlusskriterien der zu dokumentierenden Fälle in dem QS-Verfahren nur eingeschränkt mit den Vorjahresergebnissen vergleichbar. Nähere Informationen zu den vorgenommenen Anpassungen können der Beschreibung der Qualitätsindikatoren unter folgendem Link entnommen werden: <https://iqtig.org/qs-verfahren/>

Kommentar/Erläuterung der auf Bundes- bzw. Landesebene beauftragten Stellen
 Kommentar/Erläuterung des Krankenhauses
 Risikoadjustierte Rate
 Bezug andere QS Ergebnisse
 Sortierung

Qualitätsindikator	Behandlung mit Antibiotika möglichst früh nach Aufnahme in das Krankenhaus (bezogen auf Patientinnen und Patienten, die nicht aus einem anderem Krankenhaus aufgenommen wurden). Fälle, für die COVID-19 dokumentiert wurde, wurden bei der Berechnung nicht berücksichtigt.
Kennzahl-ID	2009
Leistungsbereich	Lungenentzündung, die außerhalb des Krankenhauses erworben wurde
Typ des Ergebnisses	QI
Bezug des Ergebnisses zu den zugrundeliegenden Regelungen des G-BA	QSKH
Indikator mit Bezug zu Infektionen im Krankenhaus	nein
Einheit	%
Bundesergebnis	93,2 %
Referenzbereich (bundesweit)	>= 90,00 %
Vertrauensbereich (bundesweit)	93,08 % - 93,34 %
Grundgesamtheit / Beobachtet / Erwartet (Fallzahl)	Datenschutz
Rechnerisches Ergebnis	Datenschutz
Vertrauensbereich (Krankenhaus)	Datenschutz
Ergebnis im Berichtsjahr	R10
Vergleich zum vorherigen Berichtsjahr	unverändert

Entwicklung Ergebnis zum vorherigen Berichtsjahr	eingeschränkt/nicht vergleichbar
Fachlicher Hinweis IQTIG	Der Referenzbereich gibt an, bei welchen Ergebnissen von guter Versorgungsqualität einer Einrichtung ausgegangen werden kann, wobei Abweichungen möglich sind. Der Referenzbereich legt somit einen Maßstab für die Bewertung von Einrichtungen fest. Eine Einrichtung mit einem Ergebnis außerhalb des Referenzbereichs gilt zunächst als auffällig. Dies zieht üblicherweise eine Analyse mittels Strukturierten Dialogs nach sich. Es ist zu beachten, dass ein Qualitätsergebnis außerhalb des Referenzbereichs nicht gleichbedeutend ist mit einer mangelnden Qualität der Einrichtung in dem hier betrachteten Qualitätsaspekt. Die Abweichung kann z. B. auch auf eine fehlerhafte Dokumentation oder auf Einzelfälle zurückzuführen sein. Die Bewertung der Qualität wird im Rahmen des festgelegten Verfahrens im Strukturierten Dialog vorgenommen. Nähere Informationen zu Referenzbereichen können unter folgendem Link entnommen werden: https://iqtig.org/dateien/dasiqtig/grundlagen/IQTIG_Methodische-Grundlagen-V1.1_barrierefrei_2019-04-15.pdf Das Qualitätsergebnis ist aufgrund von Anpassungen der Rechenregel oder Ein-bzw. Ausschlusskriterien der zu dokumentierenden Fälle in dem QS-Verfahren nur eingeschränkt mit den Vorjahresergebnissen vergleichbar. Nähere Informationen zu den vorgenommenen Anpassungen können der Beschreibung der Qualitätsindikatoren unter folgendem Link entnommen werden: https://iqtig.org/qs-verfahren/ Fälle, für die COVID-19 dokumentiert wurde, wurden bei der Berechnung nicht berücksichtigt.
Kommentar/Erläuterung der auf Bundes- bzw. Landesebene beauftragten Stellen	
Kommentar/Erläuterung des Krankenhauses	
Risikoadjustierte Rate	
Bezug andere QS Ergebnisse	
Sortierung	

Qualitätsindikator	Möglichst früh nach Aufnahme sollte sich die Patientin/der Patient alleine oder mit Hilfe für eine gewisse Zeit bewegen
Kennzahl-ID	2013
Leistungsbereich	Lungenentzündung, die außerhalb des Krankenhauses erworben wurde
Typ des Ergebnisses	QI
Bezug des Ergebnisses zu den zugrundeliegenden Regelungen des G-BA	QSKH
Indikator mit Bezug zu Infektionen im Krankenhaus	nein
Einheit	%
Bundesergebnis	92,6 %
Referenzbereich (bundesweit)	>= 90.00 %
Vertrauensbereich (bundesweit)	92,49 % - 92,79 %
Grundgesamtheit / Beobachtet / Erwartet (Fallzahl)	Datenschutz
Rechnerisches Ergebnis	Datenschutz
Vertrauensbereich (Krankenhaus)	Datenschutz
Ergebnis im Berichtsjahr	R10
Vergleich zum vorherigen Berichtsjahr	unverändert
Entwicklung Ergebnis zum vorherigen Berichtsjahr	eingeschränkt/nicht vergleichbar

Fachlicher Hinweis IQTIG

Der Referenzbereich gibt an, bei welchen Ergebnissen von guter Versorgungsqualität einer Einrichtung ausgegangen werden kann, wobei Abweichungen möglich sind. Der Referenzbereich legt somit einen Maßstab für die Bewertung von Einrichtungen fest. Eine Einrichtung mit einem Ergebnis außerhalb des Referenzbereichs gilt zunächst als auffällig. Dies zieht üblicherweise eine Analyse mittels Strukturierten Dialogs nach sich. Es ist zu beachten, dass ein Qualitätsergebnis außerhalb des Referenzbereichs nicht gleichbedeutend ist mit einer mangelnden Qualität der Einrichtung in dem hier betrachteten Qualitätsaspekt. Die Abweichung kann z. B. auch auf eine fehlerhafte Dokumentation oder auf Einzelfälle zurückzuführen sein. Die Bewertung der Qualität wird im Rahmen des festgelegten Verfahrens im Strukturierten Dialog vorgenommen. Nähere Informationen zu Referenzbereichen können unter folgendem Link entnommen werden:

https://iqtig.org/dateien/dasiqtig/grundlagen/IQTIG_Methodische-Grundlagen-V1.1_barrierefrei_2019-04-15.pdf

Das Qualitätsergebnis ist aufgrund von Anpassungen der Rechenregel oder Ein- bzw. Ausschlusskriterien der zu dokumentierenden Fälle in dem QS-Verfahren nur eingeschränkt mit den Vorjahresergebnissen vergleichbar. Nähere Informationen zu den vorgenommenen Anpassungen können der Beschreibung der Qualitätsindikatoren unter folgendem Link entnommen werden: <https://iqtig.org/qs-verfahren/>

Kommentar/Erläuterung der auf Bundes- bzw. Landesebene beauftragten Stellen
 Kommentar/Erläuterung des Krankenhauses
 Risikoadjustierte Rate
 Bezug andere QS Ergebnisse
 Sortierung

Qualitätsindikator	Der Sauerstoffgehalt im Blut wurde möglichst früh nach Aufnahme in das Krankenhaus gemessen
Kennzahl-ID	2005
Leistungsbereich	Lungenentzündung, die außerhalb des Krankenhauses erworben wurde
Typ des Ergebnisses	QI
Bezug des Ergebnisses zu den zugrundeliegenden Regelungen des G-BA	QSKH
Indikator mit Bezug zu Infektionen im Krankenhaus	nein
Einheit	%
Bundesergebnis	98,8 %
Referenzbereich (bundesweit)	>= 95,00 %
Vertrauensbereich (bundesweit)	98,73 % - 98,81 %
Grundgesamtheit / Beobachtet / Erwartet (Fallzahl)	7 / 7 / 7,00
Rechnerisches Ergebnis	100,00 %
Vertrauensbereich (Krankenhaus)	64,57 % - 100,00 %
Ergebnis im Berichtsjahr	R10
Vergleich zum vorherigen Berichtsjahr	unverändert
Entwicklung Ergebnis zum vorherigen Berichtsjahr	eingeschränkt/nicht vergleichbar

Der Referenzbereich gibt an, bei welchen Ergebnissen von guter Versorgungsqualität einer Einrichtung ausgegangen werden kann, wobei Abweichungen möglich sind. Der Referenzbereich legt somit einen Maßstab für die Bewertung von Einrichtungen fest. Eine Einrichtung mit einem Ergebnis außerhalb des Referenzbereichs gilt zunächst als auffällig. Dies zieht üblicherweise eine Analyse mittels Strukturierten Dialogs nach sich. Es ist zu beachten, dass ein Qualitätsergebnis außerhalb des Referenzbereichs nicht gleichbedeutend ist mit einer mangelnden Qualität der Einrichtung in dem hier betrachteten Qualitätsaspekt. Die Abweichung kann z. B. auch auf eine fehlerhafte Dokumentation oder auf Einzelfälle zurückzuführen sein. Die Bewertung der Qualität wird im Rahmen des festgelegten Verfahrens im Strukturierten Dialog vorgenommen. Nähere Informationen zu Referenzbereichen können unter folgendem Link entnommen werden:

https://iqtig.org/dateien/dasiqtig/grundlagen/IQTIG_Methodische-Grundlagen-V1.1_barrierefrei_2019-04-15.pdf

Das Qualitätsergebnis ist aufgrund von Anpassungen der Rechenregel oder Ein- bzw. Ausschlusskriterien der zu dokumentierenden Fälle in dem QS-Verfahren nur eingeschränkt mit den Vorjahresergebnissen vergleichbar. Nähere Informationen zu den vorgenommenen Anpassungen können der Beschreibung der Qualitätsindikatoren unter folgendem Link entnommen werden: <https://iqtig.org/qs-verfahren/>

Kommentar/Erläuterung der auf Bundes- bzw. Landesebene beauftragten Stellen
 Kommentar/Erläuterung des Krankenhauses
 Risikoadjustierte Rate
 Bezug andere QS Ergebnisse
 Sortierung

Qualitätsindikator	Verhältnis der tatsächlichen Anzahl zur vorher erwarteten Anzahl der Patientinnen und Patienten, bei denen während des Krankenhausaufenthalts an mindestens einer Stelle ein Druckgeschwür (Dekubitalulcus) entstanden ist (nicht berücksichtigt wurden Patientinnen und Patienten, bei denen durch Druck eine nicht wegdrückbare Rötung auf der Haut entstand, aber die Haut noch intakt war (Dekubitalulcera Grad/Kategorie 1); berücksichtigt wurden individuelle Risiken der Patientinnen und Patienten)
Kennzahl-ID	52009
Leistungsbereich	Vorbeugung eines Druckgeschwürs (Dekubitus) durch pflegerische Maßnahmen
Typ des Ergebnisses	QI
Bezug des Ergebnisses zu den zugrundeliegenden Regelungen des G-BA	QSKH
Indikator mit Bezug zu Infektionen im Krankenhaus	nein
Einheit	
Bundesergebnis	1,0
Referenzbereich (bundesweit)	□ 2.32 (95. Perzentil)
Vertrauensbereich (bundesweit)	1,04 - 1,06
Grundgesamtheit / Beobachtet / Erwartet (Fallzahl)	1087 / 15 / 9,12
Rechnerisches Ergebnis	1,64

Vertrauensbereich (Krankenhaus)

Ergebnis im Berichtsjahr	R10
Vergleich zum vorherigen Berichtsjahr	unverändert
Entwicklung Ergebnis zum vorherigen Berichtsjahr	eingeschränkt/nicht vergleichbar
Fachlicher Hinweis IQTIG	<p>Eine Risikoadjustierung gleicht die unterschiedliche Patientenstruktur in verschiedenen Einrichtungen aus. Dies führt zu einem fairen Vergleich der verschiedenen Einrichtungen, da Patientinnen und Patienten individuelle Risikofaktoren aufweisen (wie zum Beispiel Begleiterkrankungen), die das Qualitätsergebnis systematisch beeinflussen, ohne dass einer Einrichtung die Verantwortung für z. B. daraus folgende häufigere Komplikationen zugeschrieben werden kann. Mit Hilfe der Risikoadjustierung kann das Qualitätsergebnis einer Einrichtung mit vielen Hochrisikofällen fairer mit dem Qualitätsergebnis einer Einrichtung mit vielen Niedrigrisikofällen statistisch verglichen werden. Nähere Informationen zu Referenzbereichen können unter folgendem Link entnommen werden: https://iqtig.org/dateien/dasiqtig/grundlagen/IQTIG_Methodische-Grundlagen-V1.1_barrierefrei_2019-04-15.pdf</p> <p>Der Referenzbereich gibt an, bei welchen Ergebnissen von guter Versorgungsqualität einer Einrichtung ausgegangen werden kann, wobei Abweichungen möglich sind. Der Referenzbereich legt somit einen Maßstab für die Bewertung von Einrichtungen fest. Eine Einrichtung mit einem Ergebnis außerhalb des Referenzbereichs gilt zunächst als auffällig. Dies zieht üblicherweise eine Analyse mittels Strukturierten Dialogs nach sich. Es ist zu beachten, dass ein Qualitätsergebnis außerhalb des Referenzbereichs nicht gleichbedeutend ist mit einer mangelnden Qualität der Einrichtung in dem hier betrachteten Qualitätsaspekt. Die Abweichung kann z. B. auch auf eine fehlerhafte Dokumentation oder auf Einzelfälle zurückzuführen sein. Die Bewertung der Qualität wird im Rahmen des festgelegten Verfahrens im Strukturierten Dialog vorgenommen. Nähere Informationen zu Referenzbereichen können unter folgendem Link entnommen werden: https://iqtig.org/dateien/dasiqtig/grundlagen/IQTIG_Methodische-Grundlagen-V1.1_barrierefrei_2019-04-15.pdf</p> <p>Das Qualitätsergebnis ist aufgrund von Anpassungen der Rechenregel oder Ein- bzw. Ausschlusskriterien der zu dokumentierenden Fälle in dem QS-Verfahren nur eingeschränkt mit den Vorjahresergebnissen vergleichbar. Nähere Informationen zu den vorgenommenen Anpassungen können der Beschreibung der Qualitätsindikatoren unter folgendem Link entnommen werden: https://iqtig.org/qs-verfahren/</p>
Kommentar/Erläuterung der auf Bundes- bzw. Landesebene beauftragten Stellen	
Kommentar/Erläuterung des Krankenhauses	
Risikoadjustierte Rate	
Bezug andere QS Ergebnisse	
Sortierung	

Qualitätsindikator	Patientinnen und Patienten, bei denen während des Krankenhausaufenthalts an mindestens einer Stelle ein Druckgeschwür (Dekubitalulcus) entstanden ist: Bei dem Druckgeschwür kam es zu einem Verlust aller Hautschichten, wobei das unter der Haut liegende Gewebe bis zur darunterliegenden Faszie geschädigt wurde oder abgestorben ist (Dekubitalulcus Grad/Kategorie 3)
Kennzahl-ID	521801
Leistungsbereich	Vorbeugung eines Druckgeschwürs (Dekubitus) durch pflegerische Maßnahmen
Typ des Ergebnisses	TKez
Bezug des Ergebnisses zu den zugrundeliegenden Regelungen des G-BA	QSKH
Indikator mit Bezug zu Infektionen im Krankenhaus	nein
Einheit	%
Bundesergebnis	0,1 %
Referenzbereich (bundesweit)	
Vertrauensbereich (bundesweit)	0,06 % - 0,06 %
Grundgesamtheit / Beobachtet / Erwartet (Fallzahl)	1087 / 0 / 1087,00
Rechnerisches Ergebnis	0,00 %
Vertrauensbereich (Krankenhaus)	0,00 % - 0,35 %
Ergebnis im Berichtsjahr	
Vergleich zum vorherigen Berichtsjahr	
Entwicklung Ergebnis zum vorherigen Berichtsjahr	
Fachlicher Hinweis IQTIG	<p>Kennzahlen stellen Qualität zwar dar, ihre Ergebnisse ermöglichen jedoch keine direkte Bewertung von Versorgungsqualität (mangels eines Referenzbereichs) und sie eignen sich auch nicht zu direkten Qualitätsvergleichen (mangels rechnerischer Adjustierung). Ihre Veröffentlichung geschieht jedoch meist in direktem Zusammenhang mit einem Qualitätsindikator, dessen Ergebnis durch die Kennzahlwerte noch ergänzt wird (kalkulatorische und ergänzende Kennzahlen). Sie tragen somit zu einer Erhöhung der Verständlichkeit der Qualitätsergebnisse bei. Die davon zu unterscheidenden Transparenzkennzahlen stellen Versorgungsaspekte dar, für die es keine Qualitätsindikatoren gibt, die aber dennoch zur Darstellung der Versorgungsqualität von Bedeutung sind. Nähere Informationen zu Kennzahlen können unter folgendem Link entnommen werden: https://iqtig.org/dateien/berichte/2018/2018-03-22_IQTIG_Kez-Umsetzungskonzept.pdf</p> <p>Das Qualitätsergebnis ist aufgrund von Anpassungen der Rechenregel oder Ein-bzw. Ausschlusskriterien der zu dokumentierenden Fälle in dem QS-Verfahren nur eingeschränkt mit den Vorjahresergebnissen vergleichbar. Nähere Informationen zu den vorgenommenen Anpassungen können der Beschreibung der Qualitätsindikatoren unter folgendem Link entnommen werden: https://iqtig.org/qs-verfahren/</p>
Kommentar/Erläuterung der auf Bundes- bzw. Landesebene beauftragten Stellen	
Kommentar/Erläuterung des Krankenhauses	
Risikoadjustierte Rate	
Bezug andere QS Ergebnisse	
Sortierung	

Qualitätsindikator	Patientinnen und Patienten, bei denen während des Krankenhausaufenthalts an mindestens einer Stelle ein Druckgeschwür (Dekubitalulcus) entstanden ist: Bei dem Druckgeschwür kam es zu einer Abschürfung, einer Blase, einem Hautverlust, von dem die Oberhaut und/oder die Lederhaut betroffen ist, oder einem nicht näher bezeichneten Hautverlust (Dekubitalulcus Grad/Kategorie 2)
Kennzahl-ID	52326
Leistungsbereich	Vorbeugung eines Druckgeschwürs (Dekubitus) durch pflegerische Maßnahmen
Typ des Ergebnisses	TKez
Bezug des Ergebnisses zu den zugrundeliegenden Regelungen des G-BA	QSKH
Indikator mit Bezug zu Infektionen im Krankenhaus	nein
Einheit	%
Bundesergebnis	0,3 %
Referenzbereich (bundesweit)	
Vertrauensbereich (bundesweit)	0,33 % - 0,33 %
Grundgesamtheit / Beobachtet / Erwartet (Fallzahl)	1087 / 15 / 1087,00
Rechnerisches Ergebnis	1,38 %
Vertrauensbereich (Krankenhaus)	0,84 % - 2,26 %
Ergebnis im Berichtsjahr	
Vergleich zum vorherigen Berichtsjahr	
Entwicklung Ergebnis zum vorherigen Berichtsjahr	
Fachlicher Hinweis IQTIG	<p>Kennzahlen stellen Qualität zwar dar, ihre Ergebnisse ermöglichen jedoch keine direkte Bewertung von Versorgungsqualität (mangels eines Referenzbereichs) und sie eignen sich auch nicht zu direkten Qualitätsvergleichen (mangels rechnerischer Adjustierung). Ihre Veröffentlichung geschieht jedoch meist in direktem Zusammenhang mit einem Qualitätsindikator, dessen Ergebnis durch die Kennzahlwerte noch ergänzt wird (kalkulatorische und ergänzende Kennzahlen). Sie tragen somit zu einer Erhöhung der Verständlichkeit der Qualitätsergebnisse bei. Die davon zu unterscheidenden Transparenzkennzahlen stellen Versorgungsaspekte dar, für die es keine Qualitätsindikatoren gibt, die aber dennoch zur Darstellung der Versorgungsqualität von Bedeutung sind. Nähere Informationen zu Kennzahlen können unter folgendem Link entnommen werden: https://iqtig.org/dateien/berichte/2018/2018-03-22_IQTIG_Kez-Umsetzungskonzept.pdf</p> <p>Das Qualitätsergebnis ist aufgrund von Anpassungen der Rechenregel oder Ein-bzw. Ausschlusskriterien der zu dokumentierenden Fälle in dem QS-Verfahren nur eingeschränkt mit den Vorjahresergebnissen vergleichbar. Nähere Informationen zu den vorgenommenen Anpassungen können der Beschreibung der Qualitätsindikatoren unter folgendem Link entnommen werden: https://iqtig.org/qs-verfahren/</p>
Kommentar/Erläuterung der auf Bundes- bzw. Landesebene beauftragten Stellen	
Kommentar/Erläuterung des Krankenhauses	
Risikoadjustierte Rate	

Qualitätsindikator	Patientinnen und Patienten, bei denen während des Krankenhausaufenthalts an mindestens einer Stelle ein Druckgeschwür (Dekubitalulcus) entstand: Das Druckgeschwür reichte bis auf die Muskeln, Knochen oder Gelenke und hatte ein Absterben von Muskeln, Knochen oder stützenden Strukturen (z. B. Sehnen oder Gelenkkapseln) zur Folge (Dekubitalulcus Grad/ Kategorie 4)
Kennzahl-ID	52010
Leistungsbereich	Vorbeugung eines Druckgeschwürs (Dekubitus) durch pflegerische Maßnahmen
Typ des Ergebnisses	QI
Bezug des Ergebnisses zu den zugrundeliegenden Regelungen des G-BA	QSKH
Indikator mit Bezug zu Infektionen im Krankenhaus	nein
Einheit	%
Bundesergebnis	0,0 %
Referenzbereich (bundesweit)	Sentinel Event
Vertrauensbereich (bundesweit)	0,00 % - 0,00 %
Grundgesamtheit / Beobachtet / Erwartet (Fallzahl)	1087 / 0 / 1087,00
Rechnerisches Ergebnis	0,00 %
Vertrauensbereich (Krankenhaus)	
Ergebnis im Berichtsjahr	R10
Vergleich zum vorherigen Berichtsjahr	unverändert
Entwicklung Ergebnis zum vorherigen Berichtsjahr	eingeschränkt/nicht vergleichbar
Fachlicher Hinweis IQTIG	Der Referenzbereich gibt an, bei welchen Ergebnissen von guter Versorgungsqualität einer Einrichtung ausgegangen werden kann, wobei Abweichungen möglich sind. Der Referenzbereich legt somit einen Maßstab für die Bewertung von Einrichtungen fest. Eine Einrichtung mit einem Ergebnis außerhalb des Referenzbereichs gilt zunächst als auffällig. Dies zieht üblicherweise eine Analyse mittels Strukturierten Dialogs nach sich. Es ist zu beachten, dass ein Qualitätsergebnis außerhalb des Referenzbereichs nicht gleichbedeutend ist mit einer mangelnden Qualität der Einrichtung in dem hier betrachteten Qualitätsaspekt. Die Abweichung kann z. B. auch auf eine fehlerhafte Dokumentation oder auf Einzelfälle zurückzuführen sein. Die Bewertung der Qualität wird im Rahmen des festgelegten Verfahrens im Strukturierten Dialog vorgenommen. Nähere Informationen zu Referenzbereichen können unter folgendem Link entnommen werden: https://iqtig.org/dateien/dasiqtig/grundlagen/IQTIG_Methodische-Grundlagen-V1.1_barrierefrei_2019-04-15.pdf Das Qualitätsergebnis ist aufgrund von Anpassungen der Rechenregel oder Ein-bzw. Ausschlusskriterien der zu dokumentierenden Fälle in dem QS-Verfahren nur eingeschränkt mit den Vorjahresergebnissen vergleichbar. Nähere Informationen zu den vorgenommenen Anpassungen können der Beschreibung der Qualitätsindikatoren unter folgendem Link entnommen werden: https://iqtig.org/qs-verfahren/

Kommentar/Erläuterung der auf Bundes- bzw. Landesebene beauftragten Stellen

Kommentar/Erläuterung des Krankenhauses
Risikoadjustierte Rate
Bezug andere QS Ergebnisse
Sortierung

C-2 Externe Qualitätssicherung nach Landesrecht gemäß § 112 SGB V

Über § 136a und § 136b SGB V hinaus ist auf Landesebene keine verpflichtende Qualitätssicherung vereinbart.

C-3 Qualitätssicherung bei Teilnahme an Disease-Management-Programmen (DMP) nach § 137f SGB V

trifft nicht zu / entfällt

C-4 Teilnahme an sonstigen Verfahren der externen vergleichenden Qualitätssicherung

Sonstige Verfahren der externen vergleichenden Qualitätssicherung

Leistungsbereich: Epidemiologisches Krebsregister

Bezeichnung des Qualitätsindikators: Vergleich intern

Ergebnis: 100 %

Messzeitraum: jährlich

Datenerhebung: täglich

Rechenregeln: aus der Software

Referenzbereiche: aus der Software

Vergleichswerte: aus der Software

Quellenangabe zu einer Dokumentation des Qualitätsindikators bzw. des Qualitätsindikatoren-Sets mit Evidenzgrundlage:

C-5 Umsetzung der Mindestmengenregelungen nach § 137 Abs. 3 Satz 1 Nr. 2 SGB V

trifft nicht zu / entfällt

C-6 Umsetzung von Beschlüssen zur Qualitätssicherung nach § 137 Abs. 1 Satz 1 Nr. 2 SGB V ("Strukturqualitätsvereinbarung")

keine Angaben

C-7 Umsetzung der Regelungen zur Fortbildung im Krankenhaus nach § 137 Abs. 3 Satz 1 Nr. 1 SGB V

Anzahl der Fachärztinnen und Fachärzte, psychologische Psychotherapeutinnen und Psychotherapeuten sowie Kinder- und Jugendlichenpsychotherapeutinnen und -psychotherapeuten, die der Fortbildungspflicht* unterliegen (fortbildungsverpflichtete Personen)	16
Anzahl derjenigen, die der Pflicht zum Fortbildungsnachweis unterliegen, da ihre Facharztanerkennung bzw. Approbation mehr als 5 Jahre zurückliegt	10
Anzahl derjenigen, die den Fortbildungsnachweis erbracht haben	10

(*) nach den „Regelungen des Gemeinsamen Bundesausschusses zur Fortbildung der Fachärztinnen und Fachärzte, der Psychologischen Psychotherapeutinnen und Psychotherapeuten sowie der Kinder- und Jugendlichenpsychotherapeutinnen und -psychotherapeuten im Krankenhaus“ (siehe www.g-ba.de)

C-8 Umsetzung der Pflegepersonalregelung im Berichtsjahr

8.1 Monatsbezogener Erfüllungsgrad der PpUG

Fachabteilung	Pflegesensitiver Bereich	Station	Schicht	Monatsbezogener Erfüllungsgrad	Ausnahmetatbestände	Kommentar
Geriatric	Geriatric	B-MG	Nacht	100,00	0	
Geriatric	Geriatric	B-MG	Tag	100,00	0	

8.2 Schichtbezogener Erfüllungsgrad der PpUG

Fachabteilung	Pflegesensitiver Bereich	Station	Schicht	Schichtbezogener Erfüllungsgrad	Kommentar
Geriatric	Geriatric	B-MG	Tag	100,00	
Geriatric	Geriatric	B-MG	Nacht	100,00	